

Inspiron 20

Kullanıcı El Kitabı

Bilgisayar Modeli: Inspiron 20 Model 3048
Resmi Model: W09B
Resmi Tip: W09B001



Notlar, Dikkat Edilecek Noktalar ve Uyarılar



NOT: NOT, bilgisayarınızı daha iyi kullanmanızı saęlayan önemli bilgileri anlatır.



DİKKAT: DİKKAT, donanımda olabilecek hasarları ya da veri kaybını belirtir ve bu sorunun nasıl önleneceğini anlatır.



UYARI: UYARI, meydana gelebilecek olası maddi hasar, kişisel yaralanma veya ölüm tehlikesi anlamına gelir.

Copyright © 2014 Dell Inc. Her hakkı saklıdır. Bu ürün, A.B.D. ve uluslararası telif hakkı ve fikri mülkiyet yasaları tarafından korunmaktadır. Dell™ ve Dell logosu, Amerika Birleşik Devletleri ve/veya diğer ülkelerde, Dell Inc.'e ait ticari markalardır. Burada adı geçen diğer tüm markalar ve isimler, ilgili firmaların ticari markalarıdır.

2014 - 03

Rev. A00

İçindekiler

Bilgisayarınızın İçinde Çalışmaya Başlamadan Önce.....	9
Başlamadan Önce	9
Güvenlik Talimatları.....	9
Önerilen Araçlar.....	10
Bilgisayarınızın İçinde Çalıştıktan Sonra.....	11
Teknik Özelliklere Genel Bakış.....	12
Bilgisayarınızın İç Görünüşü.....	12
Sistem Kartı Bileşenleri	13
Stand Aksamını Çıkarma.....	15
Yordam.....	15
Stand Aksamının Takılması.....	18
Yordam.....	18
Arka Kapağın Çıkarılması.....	19
Ön koşullar.....	19
Yordam.....	19
Arka Kapağın Yerine Takılması.....	20
Yordam.....	20
Son-şartlar.....	20
Sabit Sürücüyü Çıkarma.....	21
Ön koşullar.....	21
Yordam.....	21

Sabit Sürücüyü Yerine Takma.....	23
Yordam.....	23
Son-şartlar.....	23
Optik Sürücüyü Çıkarma.....	24
Ön koşullar.....	24
Yordam.....	24
Optik Sürücüyü Yerine Takma.....	26
Yordam.....	26
Son-şartlar.....	26
Bellek Modül(ler)ini Çıkarma.....	27
Ön koşullar.....	27
Yordam.....	28
Bellek Modül(ler)ini Yerine Takma.....	30
Yordam.....	31
Son-şartlar.....	32
Kontrol Düğmeleri Kartını Çıkarma.....	33
Ön koşullar.....	33
Yordam.....	33
Kontrol Düğmeleri Kartını Yerine Takma.....	34
Yordam.....	34
Son-şartlar.....	34
Dönüştürücü Kartını Çıkarma.....	35
Ön koşullar.....	35
Yordam.....	35


Dönüştürücü Kartını Yerine Takma.....	36
Yordam.....	36
Son-şartlar.....	36
Sistem Kartı Korumasının Çıkarılması.....	37
Ön koşullar.....	37
Yordam.....	37
Sistem Kartı Koruyucunun Yerine Takılması.....	38
Yordam.....	38
Son-şartlar.....	38
Antenin Çıkarılması.....	39
Ön koşullar.....	39
Yordam.....	39
Anteni Takma.....	41
Yordam.....	41
Son-şartlar.....	41
VESA Montaj Braketinin Çıkarılması.....	42
Ön koşullar.....	42
Yordam.....	42
VESA Montaj Braketinin Yerine Takılması.....	43
Yordam.....	43
Son-şartlar.....	43
Hoparlör Kapağının Çıkarılması.....	44
Ön koşullar.....	44
Yordam.....	44

Hoparlör Kapağının Takılması.....	45
Yordam.....	45
Son-şartlar.....	45
Mikrofonu Çıkarma.....	46
Ön koşullar.....	46
Yordam.....	46
Mikrofonu Takma.....	48
Yordam.....	48
Son-şartlar.....	48
Güç Adaptörü Bağlantı Noktasını Çıkarma.....	49
Ön koşullar.....	49
Yordam.....	49
Güç Adaptörü Bağlantı Noktasını Yerine Takma.....	51
Yordam.....	51
Son-şartlar.....	51
Kablosuz Kartı Çıkarma.....	52
Ön koşullar.....	52
Yordam.....	52
Kablosuz Kartı Takma.....	53
Yordam.....	53
Son-şartlar.....	53
Isı Emicisini Çıkarma.....	54
Ön koşullar.....	54
Yordam.....	54


Isı Emiciyi Takma.....	56
Yordam.....	56
Son-şartlar.....	56
Düğme Pili Çıkarma.....	57
Ön koşullar.....	57
Yordam.....	57
Düğme Pili yerine takma.....	59
Yordam.....	59
Son-şartlar.....	59
Hoparlörleri Çıkarma.....	60
Ön koşullar.....	60
Yordam	60
Hoparlörleri Yerine Takma.....	62
Yordam	62
Son-şartlar.....	62
Fanı Çıkarma.....	63
Ön koşullar.....	63
Yordam.....	63
Fanı Takma.....	65
Yordam.....	65
Son-şartlar.....	65
Sistem Kartını Çıkarma.....	66
Ön koşullar.....	66
Yordam	67

Sistem Kartını Yerine Takma.....	69
Yordam.....	69
Son-şartlar.....	69
Kamerayı Çıkarma.....	70
Ön koşullar.....	70
Yordam.....	70
Kamerayı Yerine Takma.....	76
Yordam.....	76
Son-şartlar.....	77
BIOS'u Sıfırlama.....	78
Yardım Alma ve Dell'e Başvurma.....	79
Kendi Kendine Yardım Kaynakları.....	79
Dell'e Başvurma.....	79

Bilgisayarınızın İçinde Çalışmaya Başlamadan Önce

 **DİKKAT:** Bileşenlere ve kartlara zarar gelmesini önlemek için, bunları kenarlarından tutun ve pimlere ve kontaklara dokunmaktan kaçının.

Başlamadan Önce

- 1 Tüm açık dosyaları kaydedip kapatın ve tüm açık programlardan çıkın.
- 2 Bilgisayarınızı kapatın.
 - Windows 8: Charms yan çubuğunu açmak için farenizin imlecini ekranın sağ üst ya da sağ alt köşesine doğru hareket ettirin ve **Settings (Ayarlar)** → **Power (Güç)** → **Shut down (Kapat)** öğelerine tıklayın ya da dokunun.
 - Windows 7: **Start (Başlat)**  → **Shut down (Kapat)** öğelerine tıklayın ya da dokunun.



NOT: Farklı bir işletim sistemi kullanıyorsanız, kapatma ile ilgili talimatlar için, işletim sisteminizin dokümanlarına bakın.

- 3 Bilgisayarınızı ve tüm bağlı aygıtları elektrik prizlerinden çıkarın.
- 4 Telefon kabloları, ağ kabloları vb. tüm kabloları bilgisayarınızdan çıkarın.
- 5 Bilgisayarınıza takılı klavye, fare, monitör, vb. tüm aygıtları ve çevrebirimlerini çıkarın.
- 6 Bilgisayarınızda bulunan tüm ortam kartlarını ve optik diskleri çıkarın.
- 7 Bilgisayarın fişini çektikten sonra, sistem kartını topraklamak için güç düğmesine basın ve yaklaşık 5 saniye basılı tutun.



DİKKAT: Ekranın çizilmesini önlemek için bilgisayarı düz, yumuşak ve temiz bir yüzeye yerleştirin.

- 8 Bilgisayarı ters çevirin.

Güvenlik Talimatları

Bilgisayarınızı olası hasarlardan korumak ve kendi kişisel güvenliğinizi sağlamak için aşağıdaki güvenlik ilkelerini kullanın.



UYARI: Bilgisayarınızın içinde çalışmadan önce bilgisayarınızla gönderilen güvenlik bilgilerini okuyun. Daha fazla en iyi güvenlik uygulamaları bilgileri için dell.com/regulatory_compliance adresindeki Yasal Uygunluk ana sayfasına bakın.



UYARI: Bilgisayar kapađını veya panellerini açmadan önce tüm güç kaynaklarını çıkarın. Bilgisayarınızın içinde çalışmayı bitirdikten sonra, güç kaynađına bağlamadan önce tüm kapakları, panelleri ve vidaları yeniden takın.



DİKKAT: Bilgisayarınıza zarar gelmesini önlemek için, çalışma yüzeyinin düz ve temiz olduğundan emin olun.



DİKKAT: Bileşenlere ve kartlara zarar gelmesini önlemek için, bunları kenarlarından tutun ve pimlere ve kontaklara dokunmaktan kaçının.



DİKKAT: Bilgisayar kapađını çıkarmak ve bilgisayarın içindeki herhangi bir bileşene erişmek için sadece sertifikalı bir servis teknisyeni yetkilidir. Bilgisayarın içinde çalışmak ve elektrostatik deşarja karşı korunmak için alınacak güvenlik önlemleriyle ilgili tam bilgi almak amacıyla güvenlik talimatlarına bakın.



DİKKAT: Bilgisayarınızın içindeki herhangi bir şeye dokunmadan önce, bilgisayarın arkasındaki metal gibi boyanmamış metal bir yüzeye dokunarak kendinizi topraklayın. Çalışırken, dahili bileşenlere zarar verebilecek olan statik elektriđi dağıtmak için düzenli olarak boyanmamış metal yüzeylere dokunun.



DİKKAT: Bir kabloyu çıkarırken, kablonun kendisinden deđil, konnektör veya çekme tırnađı üzerinden çıkarın. Bazı kablolarda, kabloyu çıkarmadan önce açmanız gereken kilitleme tırnakları veya kelebek vidalar bulunur. Kabloları çıkarırken, konnektör kartlarının eğilmesini önlemek için kabloları aynı şekilde hizalayın. Kabloları takarken bağlantı noktaları ve konnektörlerin düzgün konumlu ve hizalanmış olduklarını kontrol edin.



DİKKAT: Ağ kablosunu çıkarmak için, önce kabloyu bilgisayarınızdan ve ardından ağ aygıtından çıkarın.




DİKKAT: Takılı kartı ortam kartı okuyucusundan basarak çıkarın.

Önerilen Araçlar

Bu belgedeki prosedürler için aşağıdaki araçlar gerekebilir:

- Philips tornavida
- Düz uçlu tornavida
- Plastik çubuk

Bilgisayarınızın İinde alıřtıktan Sonra

 **DİKKAT: Serbest kalmıř veya gevřemiř vidaları bilgisayarınızın iinde bırakmak bilgisayarınıza ciddi řekilde zarar verebilir.**

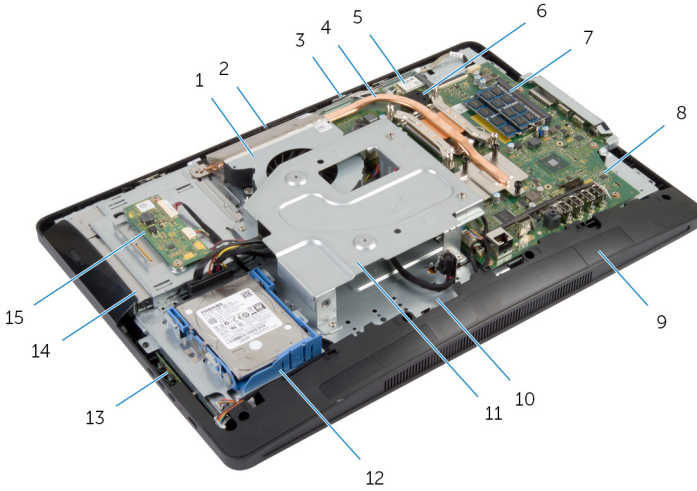
- 1 Tm vidaları yerlerine takın ve bilgisayarınızın iine kamıř vida kalmadıđından emin olun.
- 2 Bilgisayarınızda alıřmadan nce ıkardıđınız tm harici cihazları, evre birimlerini ve kabloları yerlerine takın.
- 3 Bilgisayarınızda alıřmadan nce ıkardıđınız tm ortam kartlarını, diskleri ve diđer paraları yerlerine takın.
- 4 Bilgisayarınızı ve tm bađlı aygıtları elektrik prizlerine takın.
- 5 Bilgisayarınızı aın.

Teknik Özelliklere Genel Bakış



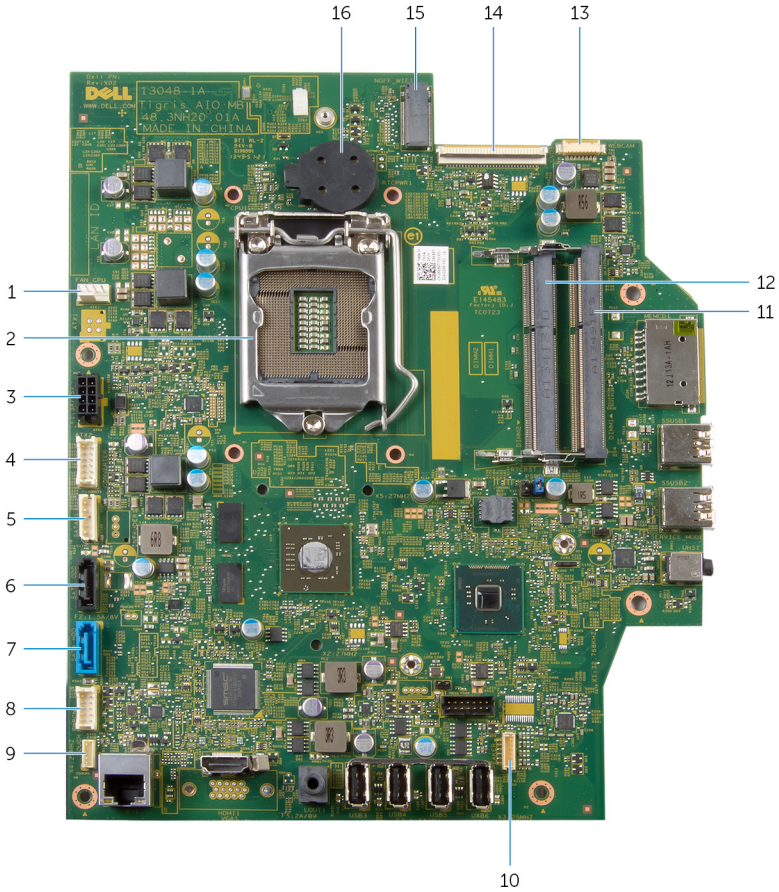
UYARI: Bilgisayarınızın içinde çalışmadan önce, bilgisayarınızla birlikte verilen güvenlik bilgilerini okuyun ve [Bilgisayarınızın İçinde Çalışmadan Önce](#) bölümündeki adımları takip edin. Bilgisayarınızın içinde çalıştıktan sonra, [Bilgisayarınızın İçinde Çalıştıktan Sonra](#) bölümündeki talimatları izleyin. Ek güvenlik en iyi uygulama bilgileri için dell.com/regulatory_compliance adresindeki Yasal Uygunluk ana sayfasına bakın.

Bilgisayarınızın İç Görünüşü



- | | | | |
|----|-------------------------|----|---------------------|
| 1 | fan | 2 | kamera |
| 3 | mikrofon | 4 | ısı emicisi |
| 5 | kablosuz kartı | 6 | düğme pil |
| 7 | bellek modülleri | 8 | sistem kartı |
| 9 | hoparlör kapağı | 10 | ekran paneli tabanı |
| 11 | VESA montaj braket | 12 | sabit sürücü aksamı |
| 13 | kontrol düğmeleri kartı | 14 | optik sürücü aksamı |
| 15 | dönüştürücü kartı | | |

Sistem Kartı Bileşenleri



- | | | | |
|---|-------------------------------------------------------------|---|----------------------------------------------------|
| 1 | fan kablosu konektörü (FAN_CPU) | 2 | işlemci (CPU1) |
| 3 | güç adaptörü bağlantı noktası kablosu konektörü (ATX2) | 4 | dönüştürücü kartı kablosu konektörü (CONVERTER) |
| 5 | sabit sürücü ve optik sürücü güç kablosu konektörü (SATAP1) | 6 | optik sürücü kablosu konektörü (SATA_ODD) |
| 7 | sabit sürücü kablosu konektörü (SATA_HDD) | 8 | kontrol düğmeleri kartı kablosu konektörü (PWRCN1) |

9	dokunmatik kontrol devre kartı kablosu konnektörü (isteğe baęlı) (TOUCH)	10	hoparlör kablosu konnektörü (SPEAKER)
11	bellek modülü yuvası (DIMM1)	12	bellek modülü yuvası (DIMM2)
13	kamera kablosu konnektörü (WEBCAM)	14	ekran kablosu konnektörü (LVDS)
15	kablosuz kartı yuvası (NGFF_WIFI)	16	düğme pil (BATTERY)

Stand Aksamını Çıkarma



UYARI: Bilgisayarınızın içinde çalışmadan önce, bilgisayarınızla birlikte verilen güvenlik bilgilerini okuyun ve [Bilgisayarınızın İçinde Çalışmadan Önce](#) bölümündeki adımları takip edin. Bilgisayarınızın içinde çalıştıktan sonra, [Bilgisayarınızın İçinde Çalıştıktan Sonra](#) bölümündeki talimatları izleyin. Ek güvenlik en iyi uygulama bilgileri için dell.com/regulatory_compliance adresindeki Yasal Uygunluk ana sayfasına bakın.

Yordam

- 1 Bilgisayarı yüzü aşağı gelecek şekilde yumuşak bir örtü ya da temiz bir zemin üzerine yerleştirin.
- 2 Stand kapağındaki tırnakları serbest bırakın.
- 3 Stand kapağını kaydırarak bilgisayardan çıkarın.

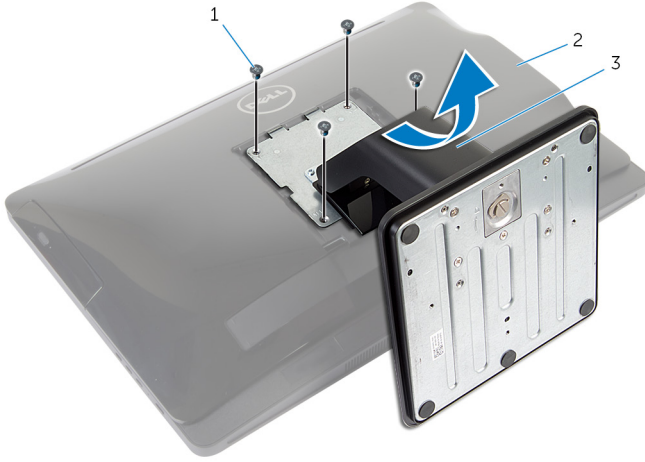


1 stand kapağı

2 arka kapak

- 4 Stand aksamını ekran paneli tabanına sabitleyen vidaları çıkarın.

- 5 Stand aksamını yukarı doğru döndürün ve bilgisayardan uzağa kaydırın.



1 vidalar (4)

2 arka kapak

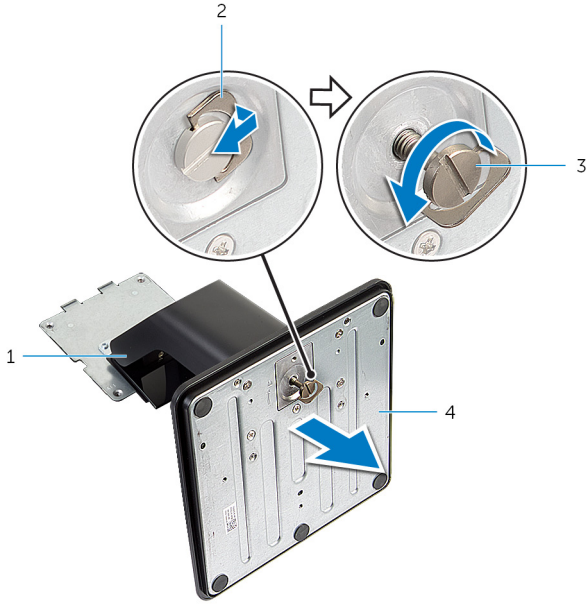
3 stand aksamı

Stand aksamından stand tabanını ya da stand yükselticiyi çıkarmak için, aşağıdaki adımları takip edin:

- 6 Stand tabanındaki vida kolunu kaldırın.

- 7 Vida kolunu kullanarak, stand tabanını stand yükselticiye sabitleyen tutucu vidayı gevşetin.

8 Stand tabanını stand yükselticiden kaydırarak çıkarın.



Stand Aksamının Takılması



UYARI: Bilgisayarınızın içinde çalışmadan önce, bilgisayarınızla birlikte verilen güvenlik bilgilerini okuyun ve [Bilgisayarınızın İçinde Çalışmadan Önce](#) bölümündeki adımları takip edin. Bilgisayarınızın içinde çalıştıktan sonra, [Bilgisayarınızın İçinde Çalıştıktan Sonra](#) bölümündeki talimatları izleyin. Ek güvenlik en iyi uygulama bilgileri için dell.com/regulatory_compliance adresindeki Yasal Uygunluk ana sayfasına bakın.

Yordam

Stand tabanını ya da stand yükselticiyi yerine takmak için aşağıdaki adımları takip edin:

- 1 Stand tabanını stand yükseltici üzerindeki yuvaya kaydırarak takın.
- 2 Tutucu vidayı sıkıştırın ve stand tabanındaki vida kolunu çevirin.
Stand aksamını yerine takmak için aşağıdaki adımları takip edin:
- 3 Stand aksamının üzerindeki tırnakları arka kapaktaki yuvalara kaydırın.
- 4 Stand aksamını ekran paneli tabanına sabitleyen vidaları yerine takın.
- 5 Stand kapağındaki tırnakları arka kapaktaki yuvalara kaydırın ve stand kapağını yerine oturtun.

Arka Kapağın Çıkarılması



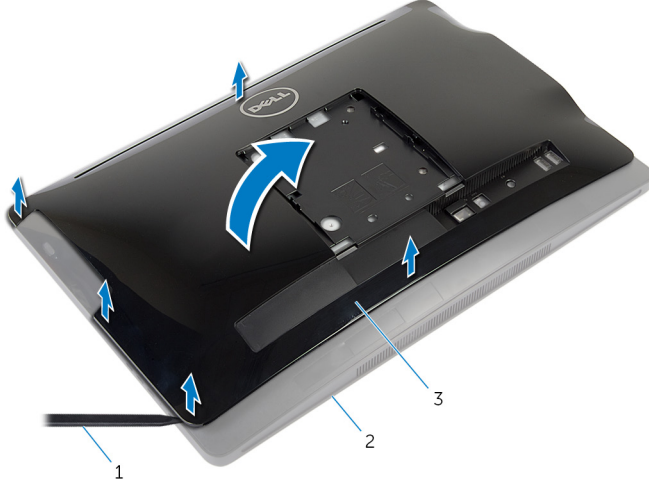
UYARI: Bilgisayarınızın içinde çalışmadan önce, bilgisayarınızla birlikte verilen güvenlik bilgilerini okuyun ve [Bilgisayarınızın İçinde Çalışmadan Önce](#) bölümündeki adımları takip edin. Bilgisayarınızın içinde çalıştıktan sonra, [Bilgisayarınızın İçinde Çalıştıktan Sonra](#) bölümündeki talimatları izleyin. Ek güvenlik en iyi uygulama bilgileri için dell.com/regulatory_compliance adresindeki Yasal Uygunluk ana sayfasına bakın.

Ön koşullar

"[Stand Aksamını Çıkarma](#)" bölümündeki yordamı 1. adımdan 5. adıma kadar takip edin.

Yordam

- 1 Plastik bir çubuk kullanarak, optik sürücü alanının çevresinden başlayarak arka kapağı ekran çerçevesinden kaldırın.
- 2 Arka kapağı belli bir açıyla kaldırın ve bilgisayardan çıkarın.



- 1 plastik çubuk
- 2 ekran çerçevesi
- 3 arka kapak

Arka Kapağın Yerine Takılması



UYARI: Bilgisayarınızın içinde çalışmadan önce, bilgisayarınızla birlikte verilen güvenlik bilgilerini okuyun ve [Bilgisayarınızın İçinde Çalışmadan Önce](#) bölümündeki adımları takip edin. Bilgisayarınızın içinde çalıştıktan sonra, [Bilgisayarınızın İçinde Çalıştıktan Sonra](#) bölümündeki talimatları izleyin. Ek güvenlik en iyi uygulama bilgileri için dell.com/regulatory_compliance adresindeki Yasal Uygunluk ana sayfasına bakın.

Yordam

- 1 Arka kapaktaki yuvaları bilgisayardaki bağlantı noktalarına kaydırın ve arka kapaktaki tırnakları ekran çerçevesindeki tırnaklarla hizalayın.
- 2 Alt kapağı yerine oturtun.

Son-şartlar

"[Stand Aksamını](#) Yerine Takma" bölümündeki yordamı 3. adımdan 5. adıma kadar takip edin.

Sabit Sürücüyü Çıkarma



UYARI: Bilgisayarınızın içinde çalışmadan önce, bilgisayarınızla birlikte verilen güvenlik bilgilerini okuyun ve [Bilgisayarınızın İçinde Çalışmadan Önce](#) bölümündeki adımları takip edin. Bilgisayarınızın içinde çalıştıktan sonra, [Bilgisayarınızın İçinde Çalıştıktan Sonra](#) bölümündeki talimatları izleyin. Ek güvenlik en iyi uygulama bilgileri için dell.com/regulatory_compliance adresindeki Yasal Uygunluk ana sayfasına bakın.



DİKKAT: Sabit sürücüler hassastır. Sabit sürücüyü tutarken özen gösterin.



DİKKAT: Veri kaybını önlemek için, sabit sürücüyü bilgisayar açıkken veya Uyku modundayken çıkarmayın.

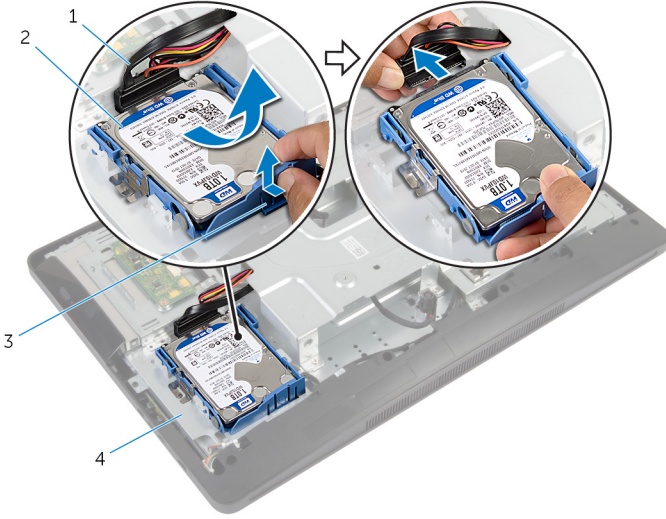
Ön koşullar

- 1 "[Stand Aksamını](#) Çıkarma" bölümündeki yordamı 1. adımdan 5. adıma kadar takip edin.
- 2 [Arka kapağı](#) çıkarın.

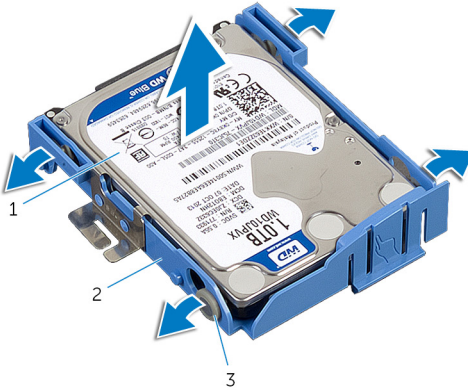
Yordam

- 1 Sabit sürücü aksamındaki tırnağı bastırarak serbest bırakın.
- 2 Sabit sürücü aksamını kaldırın ve sabit sürücü aksamındaki tırnakları ekran paneli tabanındaki yuvalardan ayırın.

- 3 Sabit sürücü ve optik sürücü güç ve veri kablosunu sabit sürücü aksamından çıkarın.



- | | | | |
|---|--------------------------------------------------|---|---------------------|
| 1 | sabit sürücü ve optik sürücü güç ve veri kablosu | 2 | sabit sürücü aksamı |
| 3 | tırnak | 4 | ekran paneli tabanı |
- 4 Sabit sürücü braketini yanlarından çekerek sabit sürücüyü sabitleyen pimleri serbest bırakın.
- 5 Sabit sürücüyü kaldırarak sabit sürücü braketinden çıkarın.



- | | | | |
|---|--------------|---|----------------------|
| 1 | sabit sürücü | 2 | sabit sürücü braketi |
| 3 | pimler (4) | | |

Sabit Sürücüyü Yerine Takma



UYARI: Bilgisayarınızın içinde çalışmadan önce, bilgisayarınızla birlikte verilen güvenlik bilgilerini okuyun ve [Bilgisayarınızın İçinde Çalışmadan Önce](#) bölümündeki adımları takip edin. Bilgisayarınızın içinde çalıştıktan sonra, [Bilgisayarınızın İçinde Çalıştıktan Sonra](#) bölümündeki talimatları izleyin. Ek güvenlik en iyi uygulama bilgileri için dell.com/regulatory_compliance adresindeki Yasal Uygunluk ana sayfasına bakın.



DİKKAT: Sabit sürücüler hassastır. Sabit sürücüyü tutarken özen gösterin.

Yordam

- 1 Sabit sürücü braketini yanlarından çekin ve sabit sürücü braketindeki pimleri sabit sürücüdeki deliklere kaydırın.
- 2 Sabit sürücü ve optik sürücü güç ve veri kablosunu sabit sürücü aksamına takın.
- 3 Sabit sürücü aksamındaki tırnakları ekran paneli tabanındaki yuvalara kaydırın ve sabit sürücü aksamını ekran paneli tabanına yerleştirin.



NOT: Sabit sürücü braketindeki tırnakların, ekran paneli tabanındaki yuvalara oturduğundan emin olun.

Son-şartlar

- 1 [Arka kapağı](#) yerine takın.
- 2 "[Stand Aksamını](#) Yerine Takma" bölümündeki yordamı 3. adımdan 5. adıma kadar takip edin.

Optik Sürücüyü Çıkarma



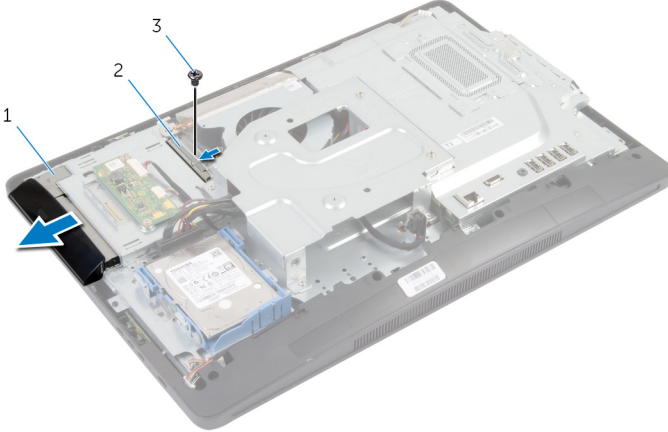
UYARI: Bilgisayarınızın içinde çalışmadan önce, bilgisayarınızla birlikte verilen güvenlik bilgilerini okuyun ve [Bilgisayarınızın İçinde Çalışmadan Önce](#) bölümündeki adımları takip edin. Bilgisayarınızın içinde çalıştıktan sonra, [Bilgisayarınızın İçinde Çalıştıktan Sonra](#) bölümündeki talimatları izleyin. Ek güvenlik en iyi uygulama bilgileri için dell.com/regulatory_compliance adresindeki Yasal Uygunluk ana sayfasına bakın.

Ön koşullar

- 1 "[Stand Aksamını Çıkarma](#)" bölümündeki yordamı 1. adımdan 5. adıma kadar takip edin.
- 2 [Arka kapağı](#) çıkarın.

Yordam

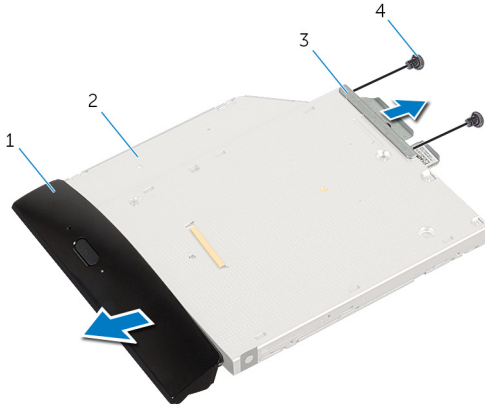
- 1 Optik sürücü aksamını ekran paneli tabanına sabitleyen vidayı çıkarın.
- 2 Optik sürücü braketini iterek optik sürücü aksamının bağlantısını kesin ve optik sürücü aksamını optik sürücü yuvasından kaydırarak çıkarın.



- 1 optik sürücü aksamı
- 2 optik sürücü braketi
- 3 vida

- 3 Optik sürücü çerçevesini dikkatle kaldırın ve optik sürücü aksamından çıkarın.

- 4 Optik sürücü braketini optik sürücüye sabitleyen vidaları çıkarın ve optik sürücü braketini optik sürücüden çıkarın.



- 1 optik sürücü çerçevesi
3 optik sürücü braketi

- 2 optik sürücü
4 vidalar (2)

Optik Sürücüyü Yerine Takma



UYARI: Bilgisayarınızın içinde çalışmadan önce, bilgisayarınızla birlikte verilen güvenlik bilgilerini okuyun ve [Bilgisayarınızın İçinde Çalışmadan Önce](#) bölümündeki adımları takip edin. Bilgisayarınızın içinde çalıştıktan sonra, [Bilgisayarınızın İçinde Çalıştıktan Sonra](#) bölümündeki talimatları izleyin. Ek güvenlik en iyi uygulama bilgileri için dell.com/regulatory_compliance adresindeki Yasal Uygunluk ana sayfasına bakın.

Yordam

- 1 Optik sürücü braketindeki vida deliklerini optik sürücü üzerindeki vida delikleriyle hizalayın.
- 2 Optik sürücü braketini optik sürücüye sabitleyen vidaları yerine takın.
- 3 Optik sürücü çerçevesindeki tınakları optik sürücü aksamındaki yuvalarla hizalayın ve optik sürücü çerçevesini yerine takın.
- 4 Optik sürücü aksamını tam olarak oturana kadar optik sürücü yuvasının içine doğru kaydırın.
- 5 Optik sürücü aksamını ekran paneli tabanına sabitleyen vidayı yerine takın.

Son-şartlar

- 1 [Arka kapağı](#) yerine takın.
- 2 "[Stand Aksamını](#) Yerine Takma" bölümündeki yordamı 3. adımdan 5. adıma kadar takip edin.

Bellek Modül(ler)ini Çıkarma



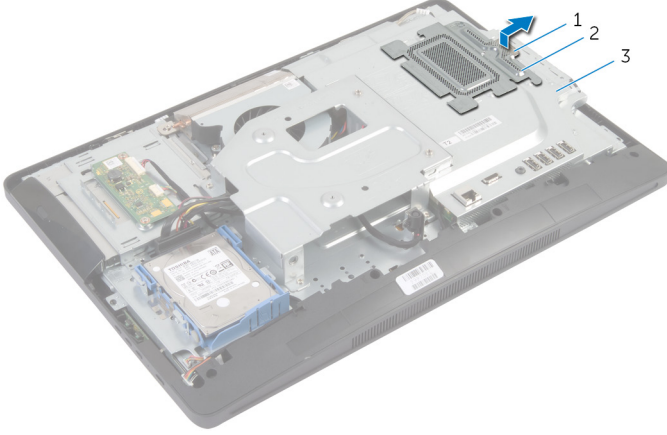
UYARI: Bilgisayarınızın içinde çalışmadan önce, bilgisayarınızla birlikte verilen güvenlik bilgilerini okuyun ve [Bilgisayarınızın İçinde Çalışmadan Önce](#) bölümündeki adımları takip edin. Bilgisayarınızın içinde çalıştıktan sonra, [Bilgisayarınızın İçinde Çalıştıktan Sonra](#) bölümündeki talimatları izleyin. Ek güvenlik en iyi uygulama bilgileri için dell.com/regulatory_compliance adresindeki Yasal Uygunluk ana sayfasına bakın.

Ön koşullar

- 1 ["Stand Aksamını Çıkarma"](#) bölümündeki yordamı 1. adımdan 5. adıma kadar takip edin.
- 2 [Arka kapağı](#) çıkarın.

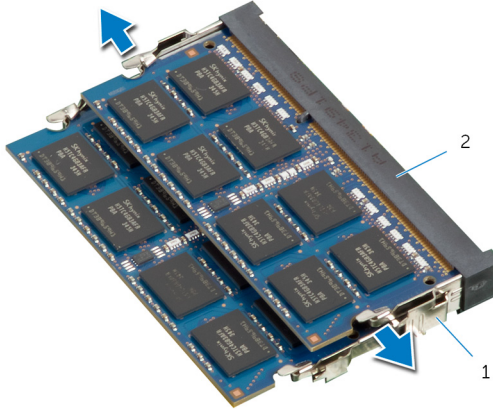
Yordam

- 1 Çekme tırnaklarını kullanarak, bellek modülü koruyucusunu sistem kartı koruyucusundan kaydırarak çıkarın.



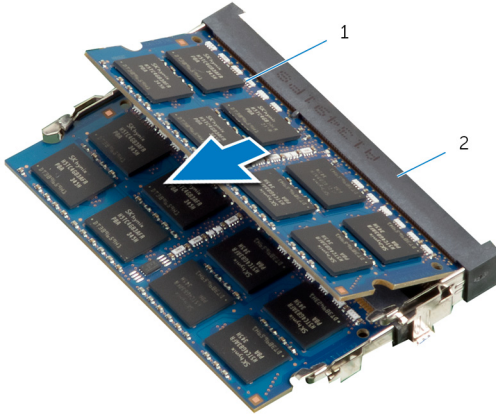
- 1 çekme tırnağı
- 2 bellek modülü koruyucusu
- 3 sistem kartı koruyucu

- 2 Parmak uçlarınızı kullanarak, bellek modülü yuvasının her iki ucundaki sabitleme klipslerini bellek modülü çıkana kadar ayırın.



- 1 sabitleme klipsleri (2)
- 2 bellek modülü yuvası

3 Bellek modülünü bellek modülü yuvasından çıkarın.



1 bellek modülü

2 bellek modülü yuvası

Bellek Modül(ler)ini Yerine Takma



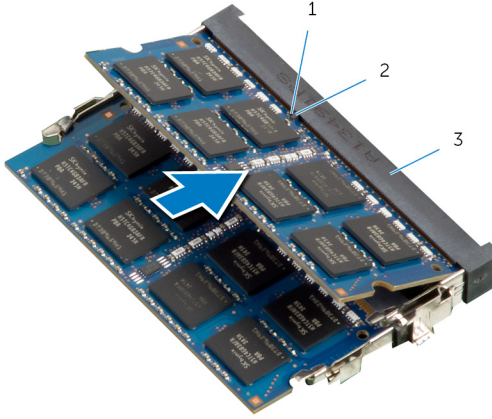
UYARI: Bilgisayarınızın içinde çalışmadan önce, bilgisayarınızla birlikte verilen güvenlik bilgilerini okuyun ve [Bilgisayarınızın İçinde Çalışmadan Önce](#) bölümündeki adımları takip edin. Bilgisayarınızın içinde çalıştıktan sonra, [Bilgisayarınızın İçinde Çalıştıktan Sonra](#) bölümündeki talimatları izleyin. Ek güvenlik en iyi uygulama bilgileri için dell.com/regulatory_compliance adresindeki Yasal Uygunluk ana sayfasına bakın.

Yordam

NOT: Tek bir bellek modülü takıyorsanız, bellek modülünü DIMM1 etiketli bellek modülü yuvasına yerleştirin.

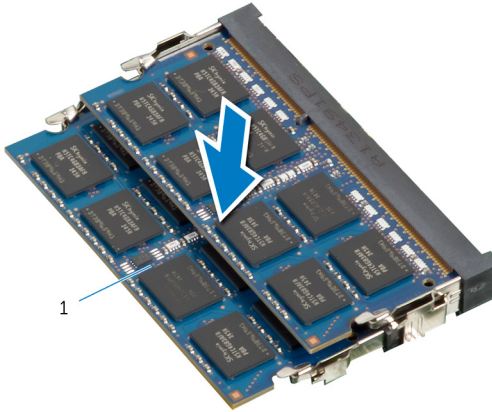
- 1 Bellek modülünün üstündeki çentiği, bellek modülü yuvasındaki tırnakla hizalayın.
- 2 Bellek modülünü bellek modülü yuvasına yerleştirin ve yerine oturana kadar bellek modülünü aşağıya doğru bastırın.

NOT: Tık sesi duymazsanız, bellek modülünü çıkarıp yeniden takın.



- 1 çentik
3 bellek modülü yuvası

2 tırnak



1

1 bellek modülü

- 3 Bellek modülü koruyucusundaki tırnakları, bellek modülü koruyucusu tamamen yerine oturana kadar sistem kartı koruyucusundaki tırnakların altına kaydırın.

Son-şartlar

- 1 [Arka kapağı](#) yerine takın.
- 2 "[Stand Aksamını](#) Yerine Takma" bölümündeki yordamı 3. adımdan 5. adıma kadar takip edin.

Kontrol Düğmeleri Kartını Çıkarma



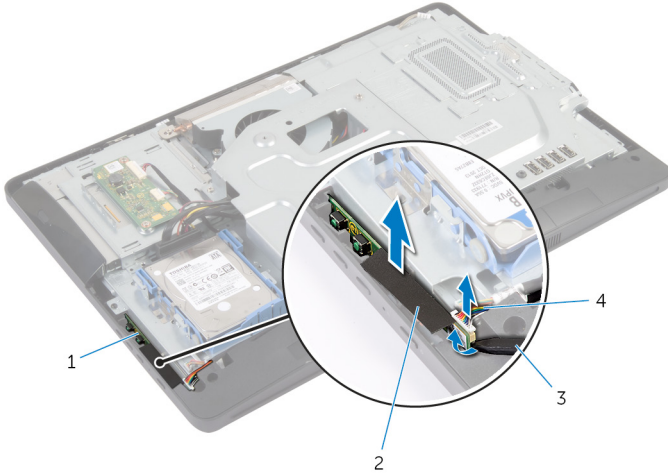
UYARI: Bilgisayarınızın içinde çalışmadan önce, bilgisayarınızla birlikte verilen güvenlik bilgilerini okuyun ve [Bilgisayarınızın İçinde Çalışmadan Önce](#) bölümündeki adımları takip edin. Bilgisayarınızın içinde çalıştıktan sonra, [Bilgisayarınızın İçinde Çalıştıktan Sonra](#) bölümündeki talimatları izleyin. Ek güvenlik en iyi uygulama bilgileri için dell.com/regulatory_compliance adresindeki Yasal Uygunluk ana sayfasına bakın.

Ön koşullar

- 1 "[Stand Aksamını](#) Çıkarma" bölümündeki yordamı 1. adımdan 5. adıma kadar takip edin.
- 2 [Arka kapağı](#) çıkarın.

Yordam

- 1 Plastik bir çubuk kullanarak, kontrol düğmeleri kartını ekran çerçevesi üzerindeki yuvasından serbest bırakmak için Mylar bandı kaldırın.
- 2 Kontrol düğmeleri kartı kablosunu kontrol düğmeleri kartından çıkarın.
- 3 Kontrol düğmeleri kartını kaldırarak ekran çerçevesinden çıkarın.



- | | | | |
|---|-------------------------|---|---------------------------------|
| 1 | kontrol düğmeleri kartı | 2 | Mylar bant |
| 3 | plastik çubuk | 4 | kontrol düğmeleri kartı kablosu |

Kontrol Düğmeleri Kartını Yerine Takma



UYARI: Bilgisayarınızın içinde çalışmadan önce, bilgisayarınızla birlikte verilen güvenlik bilgilerini okuyun ve [Bilgisayarınızın İçinde Çalışmadan Önce](#) bölümündeki adımları takip edin. Bilgisayarınızın içinde çalıştıktan sonra, [Bilgisayarınızın İçinde Çalıştıktan Sonra](#) bölümündeki talimatları izleyin. Ek güvenlik en iyi uygulama bilgileri için dell.com/regulatory_compliance adresindeki Yasal Uygunluk ana sayfasına bakın.

Yordam

- 1 Kontrol düğmeleri kartı kablosunu kontrol düğmeleri kartına takın.
- 2 Kontrol düğmeleri kartını, ekran çerçevesi üzerindeki yuvasına takın ve ekran çerçevesine Mylar bandı yapıştırın.

Son-şartlar

- 1 [Arka kapağı](#) yerine takın.
- 2 "[Stand Aksamını](#) Yerine Takma" bölümündeki yordamı 3. adımdan 5. adıma kadar takip edin.

Dönüştürücü Kartını Çıkarma



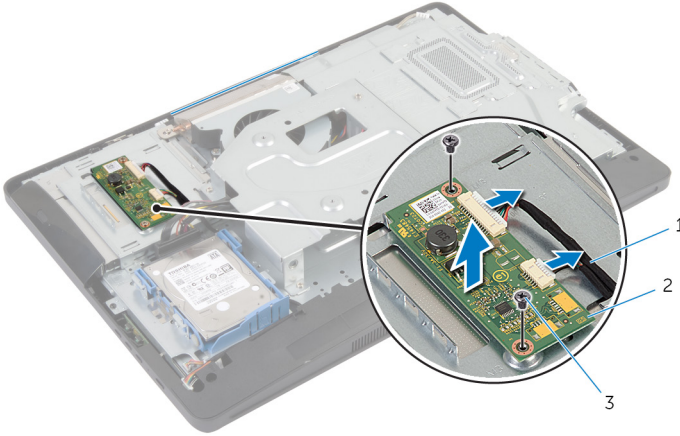
UYARI: Bilgisayarınızın içinde çalışmadan önce, bilgisayarınızla birlikte verilen güvenlik bilgilerini okuyun ve [Bilgisayarınızın İçinde Çalışmadan Önce](#) bölümündeki adımları takip edin. Bilgisayarınızın içinde çalıştıktan sonra, [Bilgisayarınızın İçinde Çalıştıktan Sonra](#) bölümündeki talimatları izleyin. Ek güvenlik en iyi uygulama bilgileri için dell.com/regulatory_compliance adresindeki Yasal Uygunluk ana sayfasına bakın.

Ön koşullar

- 1 "[Stand Aksamını Çıkarma](#)" bölümündeki yordamı 1. adımdan 5. adıma kadar takip edin.
- 2 [Arka kapağı](#) çıkarın.

Yordam

- 1 Dönüştürücü kartı kablolarını dönüştürücü kartından çıkarın.
- 2 Dönüştürücü kartını ekran paneli tabanına sabitleyen vidaları çıkarın.
- 3 Dönüştürücü kartını kaldırarak ekran paneli tabanından çıkarın.



- 1 dönüştürücü kartı kabloları (2)
- 2 dönüştürücü kartı
- 3 vidalar (2)

Dönüřtürücü Kartını Yerine Takma



UYARI: Bilgisayarınızın içinde çalışmadan önce, bilgisayarınızla birlikte verilen güvenlik bilgilerini okuyun ve [Bilgisayarınızın İçinde Çalışmadan Önce](#) bölümündeki adımları takip edin. Bilgisayarınızın içinde çalıştıktan sonra, [Bilgisayarınızın İçinde Çalıştıktan Sonra](#) bölümündeki talimatları izleyin. Ek güvenlik en iyi uygulama bilgileri için dell.com/regulatory_compliance adresindeki Yasal Uygunluk ana sayfasına bakın.

Yordam

- 1 Dönüřtürücü kartındaki vida deliklerini ekran paneli tabanındaki vida delikleriyle hizalayın.
- 2 Dönüřtürücü kartını ekran paneli tabanına sabitleyen vidaları yerine takın.
- 3 Dönüřtürücü kartı kablolarını dönüřtürücü kartına bağlayın.

Son-řartlar

- 1 [Arka kapađı](#) yerine takın.
- 2 "[Stand Aksamını](#) Yerine Takma" bölümündeki yordamı 3. adımdan 5. adıma kadar takip edin.

Sistem Kartı Korumasının Çıkarılması



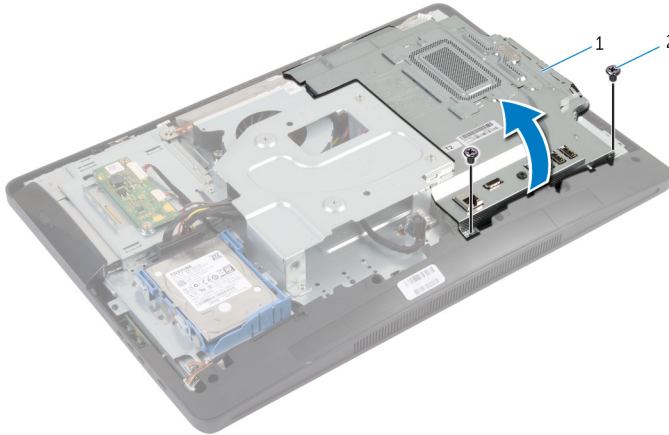
UYARI: Bilgisayarınızın içinde çalışmadan önce, bilgisayarınızla birlikte verilen güvenlik bilgilerini okuyun ve [Bilgisayarınızın İçinde Çalışmadan Önce](#) bölümündeki adımları takip edin. Bilgisayarınızın içinde çalıştıktan sonra, [Bilgisayarınızın İçinde Çalıştıktan Sonra](#) bölümündeki talimatları izleyin. Ek güvenlik en iyi uygulama bilgileri için dell.com/regulatory_compliance adresindeki Yasal Uygunluk ana sayfasına bakın.

Ön koşullar

- 1 ["Stand Aksamını" Çıkarma](#) bölümündeki yordamı 1. adımdan 5. adıma kadar takip edin.
- 2 [Arka kapağı](#) çıkarın.

Yordam

- 1 Sistem kartı koruyucuyu ekran paneli tabanına sabitleyen vidaları sökün.
- 2 Sistem kartı koruyucuyu belirli bir açıda kaldırın ve ekran paneli tabanından çıkarın.



1 sistem kartı koruyucu

2 vidalar (2)

Sistem Kartı Koruyucunun Yerine Takılması



UYARI: Bilgisayarınızın içinde çalışmadan önce, bilgisayarınızla birlikte verilen güvenlik bilgilerini okuyun ve [Bilgisayarınızın İçinde Çalışmadan Önce](#) bölümündeki adımları takip edin. Bilgisayarınızın içinde çalıştıktan sonra, [Bilgisayarınızın İçinde Çalıştıktan Sonra](#) bölümündeki talimatları izleyin. Ek güvenlik en iyi uygulama bilgileri için dell.com/regulatory_compliance adresindeki Yasal Uygunluk ana sayfasına bakın.

Yordam

- 1 Sistem kartı koruyucusundaki yuvaları sistem kartındaki bağlantı noktalarının içine kaydırın.
- 2 Sistem kartı koruyucusundaki vida deliklerini ekran paneli tabanındaki vida delikleriyle hizalayın.
- 3 Sistem kartı koruyucusunu ekran paneli tabanına sabitleyen vidaları yerine takın.

Son-şartlar

- 1 [Arka kapağı](#) yerine takın.
- 2 "[Stand Aksamını](#) Yerine Takma" bölümündeki yordamı 3. adımdan 5. adıma kadar takip edin.

Antenin Çıkarılması



UYARI: Bilgisayarınızın içinde çalışmadan önce, bilgisayarınızla birlikte verilen güvenlik bilgilerini okuyun ve [Bilgisayarınızın İçinde Çalışmadan Önce](#) bölümündeki adımları takip edin. Bilgisayarınızın içinde çalıştıktan sonra, [Bilgisayarınızın İçinde Çalıştıktan Sonra](#) bölümündeki talimatları izleyin. Ek güvenlik en iyi uygulama bilgileri için dell.com/regulatory_compliance adresindeki Yasal Uygunluk ana sayfasına bakın.

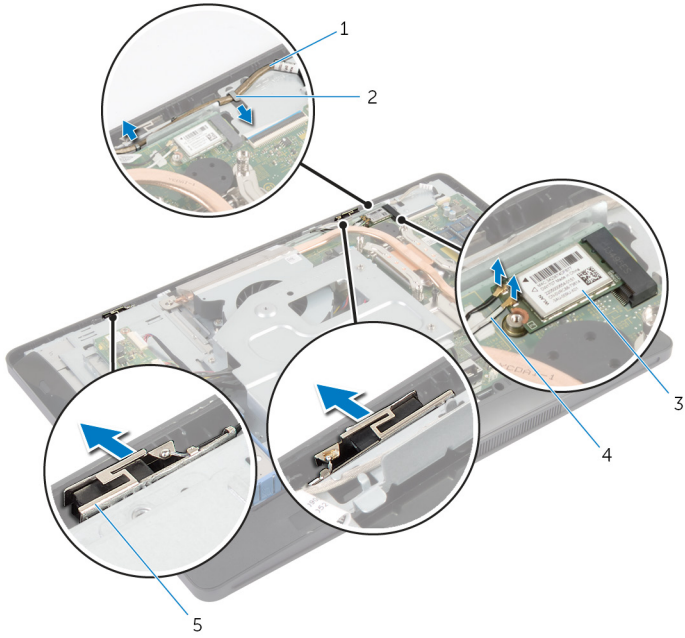
Ön koşullar

- 1 ["Stand Aksamını Çıkarma"](#) bölümündeki yordamı 1. adımdan 5. adıma kadar takip edin.
- 2 [Arka kapağı](#) çıkarın.
- 3 [Sistem kartı korumasını](#) çıkarın.

Yordam

- 1 Kamera kablosunun yönlendirme yolunu not edin ve kabloyu ekran paneli tabanındaki yönlendirme kılavuzlarından çıkarın.
- 2 Antenlerin yerlerini not edin ve antenleri ekran paneli tabanından kaldırarak çıkarın.
- 3 Anten kablolarının yönlendirme yolunu not edin ve anten kablolarını kablosuz kartından çıkarın.
- 4 Anten kablolarını kamera kablosunun altından çıkarın.

5 Antenleri kablolarıyla birlikte ekran paneli tabanından kaldırarak çıkarın.



- 1 kamera kablosu
- 3 kablosuz kartı
- 5 antenler (2)

- 2 yönlendirme kılavuzu
- 4 anten kabloları (2)

Anteni Takma



UYARI: Bilgisayarınızın içinde çalışmadan önce, bilgisayarınızla birlikte verilen güvenlik bilgilerini okuyun ve [Bilgisayarınızın İçinde Çalışmadan Önce](#) bölümündeki adımları takip edin. Bilgisayarınızın içinde çalıştıktan sonra, [Bilgisayarınızın İçinde Çalıştıktan Sonra](#) bölümündeki talimatları izleyin. Ek güvenlik en iyi uygulama bilgileri için dell.com/regulatory_compliance adresindeki Yasal Uygunluk ana sayfasına bakın.

Yordam

- 1 Antenleri ekran paneli tabanına hizalayıp yerleştirin.
- 2 Anten kablolarını kamera kablolarının altından yönlendirin ve kabloları kablosuz kartına bağlayın.
- 3 Kamera kablosunu, ekran paneli tabanındaki yönlendirme kılavuzlarından geçirin.

Son-şartlar

- 1 [Sistem kartı korumasını](#) yerine takın.
- 2 [Arka kapağı](#) yerine takın.
- 3 "[Stand Aksamını](#) Yerine Takma" bölümündeki yordamı 3. adımdan 5. adıma kadar takip edin.

VESA Montaj Braketinin Çıkarılması



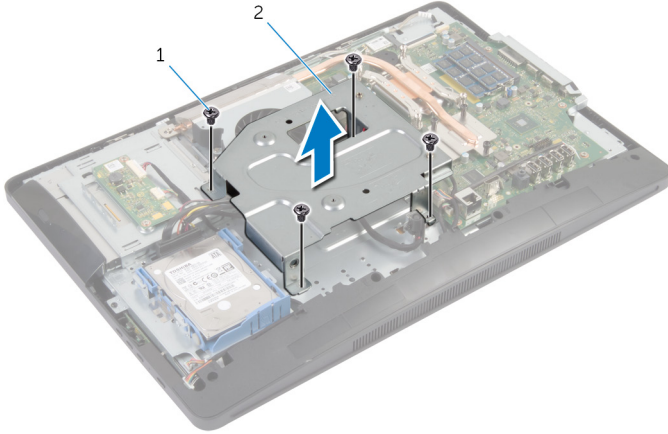
UYARI: Bilgisayarınızın içinde çalışmadan önce, bilgisayarınızla birlikte verilen güvenlik bilgilerini okuyun ve [Bilgisayarınızın İçinde Çalışmadan Önce](#) bölümündeki adımları takip edin. Bilgisayarınızın içinde çalıştıktan sonra, [Bilgisayarınızın İçinde Çalıştıktan Sonra](#) bölümündeki talimatları izleyin. Ek güvenlik en iyi uygulama bilgileri için dell.com/regulatory_compliance adresindeki Yasal Uygunluk ana sayfasına bakın.

Ön koşullar

- 1 ["Stand Aksamını Çıkarma"](#) bölümündeki yordamı 1. adımdan 5. adıma kadar takip edin.
- 2 [Arka kapağı](#) çıkarın.
- 3 [Sistem kartı korumasını](#) çıkarın.

Yordam

- 1 VESA montaj braketini ekran paneli tabanına sabitleyen vidaları çıkarın.
- 2 VESA montaj braketini kaldırarak ekran paneli tabanından çıkarın.



1 vidalar (4)

2 VESA montaj braketi

VESA Montaj Braketinin Yerine Takılması



UYARI: Bilgisayarınızın içinde çalışmadan önce, bilgisayarınızla birlikte verilen güvenlik bilgilerini okuyun ve [Bilgisayarınızın İçinde Çalışmadan Önce](#) bölümündeki adımları takip edin. Bilgisayarınızın içinde çalıştıktan sonra, [Bilgisayarınızın İçinde Çalıştıktan Sonra](#) bölümündeki talimatları izleyin. Ek güvenlik en iyi uygulama bilgileri için dell.com/regulatory_compliance adresindeki Yasal Uygunluk ana sayfasına bakın.

Yordam

- 1 VESA montaj braketini üzerindeki vida deliklerini ekran paneli tabanındaki vida delikleriyle aynı hizaya getirin.
- 2 VESA montaj braketini ekran paneli tabanına sabitleyen vidaları yerine takın.

Son-şartlar

- 1 [Sistem kartı korumasını](#) yerine takın.
- 2 [Arka kapağı](#) yerine takın.
- 3 "[Stand Aksamını](#) Yerine Takma" bölümündeki yordamı 3. adımdan 5. adıma kadar takip edin.

Hoparlör Kapağının Çıkarılması



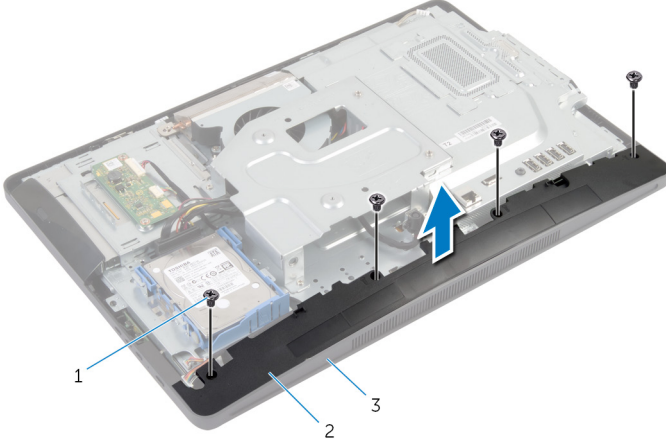
UYARI: Bilgisayarınızın içinde çalışmadan önce, bilgisayarınızla birlikte verilen güvenlik bilgilerini okuyun ve [Bilgisayarınızın İçinde Çalışmadan Önce](#) bölümündeki adımları takip edin. Bilgisayarınızın içinde çalıştıktan sonra, [Bilgisayarınızın İçinde Çalıştıktan Sonra](#) bölümündeki talimatları izleyin. Ek güvenlik en iyi uygulama bilgileri için dell.com/regulatory_compliance adresindeki Yasal Uygunluk ana sayfasına bakın.

Ön koşullar

- 1 "[Stand Aksamını Çıkarma](#)" bölümündeki yordamı 1. adımdan 5. adıma kadar takip edin.
- 2 [Arka kapağı](#) çıkarın.

Yordam

- 1 Hoparlör kapağını ekran çerçevesine sabitleyen vidaları çıkarın.
- 2 Hoparlör kapağını ekran çerçevesinden kaldırarak çıkarın.



- 1 vidalar (4)
- 2 hoparlör kapağı
- 3 ekran çerçevesi

Hoparlör Kapağının Takılması



UYARI: Bilgisayarınızın içinde çalışmadan önce, bilgisayarınızla birlikte verilen güvenlik bilgilerini okuyun ve [Bilgisayarınızın İçinde Çalışmadan Önce](#) bölümündeki adımları takip edin. Bilgisayarınızın içinde çalıştıktan sonra, [Bilgisayarınızın İçinde Çalıştıktan Sonra](#) bölümündeki talimatları izleyin. Ek güvenlik en iyi uygulama bilgileri için dell.com/regulatory_compliance adresindeki Yasal Uygunluk ana sayfasına bakın.

Yordam

- 1 Hoparlör kapağındaki vida deliklerini ekran çerçevesindeki vida delikleriyle hizalayın.
- 2 Hoparlör kapağını ekran çerçevesine sabitleyen vidaları yerine takın.

Son-şartlar

- 1 [Arka kapağı](#) yerine takın.
- 2 "[Stand Aksamını](#) Yerine Takma" bölümündeki yordamı 3. adımdan 5. adıma kadar takip edin.

Mikrofonu Çıkarma



UYARI: Bilgisayarınızın içinde çalışmadan önce, bilgisayarınızla birlikte verilen güvenlik bilgilerini okuyun ve [Bilgisayarınızın İçinde Çalışmadan Önce](#) bölümündeki adımları takip edin. Bilgisayarınızın içinde çalıştıktan sonra, [Bilgisayarınızın İçinde Çalıştıktan Sonra](#) bölümündeki talimatları izleyin. Ek güvenlik en iyi uygulama bilgileri için dell.com/regulatory_compliance adresindeki Yasal Uygunluk ana sayfasına bakın.

Ön koşullar



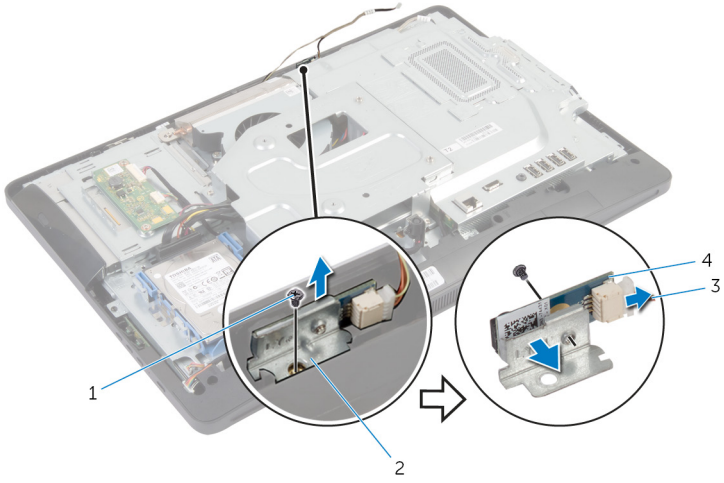
NOT: Talimatlar sadece dokunmatik ekranlı bilgisayar için geçerlidir.

- 1 ["Stand Aksamını Çıkarma"](#) bölümündeki yordamı 1. adımdan 5. adıma kadar takip edin.
- 2 [Arka kapağı](#) çıkarın.

Yordam

- 1 Mikrofon modülü braketini ekran çerçevesine sabitleyen vidayı çıkarın.
- 2 Mikrofon modülü aksamını kaldırın ve mikrofon kablosunu mikrofon modülünden çıkarın.
- 3 Mikrofon modülü braketini mikrofon modülüne sabitleyen vidayı çıkarın.

- 4 Mikrofon modülü braketini mikrofon modülünden çıkarın.



1 vidalar (2)

3 mikrofon kablosu

2 mikrofon modülü braketini

4 mikrofon modülü

Mikrofonu Takma



UYARI: Bilgisayarınızın içinde çalışmadan önce, bilgisayarınızla birlikte verilen güvenlik bilgilerini okuyun ve [Bilgisayarınızın İçinde Çalışmadan Önce](#) bölümündeki adımları takip edin. Bilgisayarınızın içinde çalıştıktan sonra, [Bilgisayarınızın İçinde Çalıştıktan Sonra](#) bölümündeki talimatları izleyin. Ek güvenlik en iyi uygulama bilgileri için dell.com/regulatory_compliance adresindeki Yasal Uygunluk ana sayfasına bakın.

Yordam

- 1 Mikrofon modülündeki vida deliğini, mikrofon modülü braketini üzerindeki vida deliğiyle hizalayın.
- 2 Mikrofon modülü braketini mikrofon modülüne sabitleyen vidayı yerine takın.
- 3 Mikrofon kablosunu mikrofon modülü konnektörüne takın.
- 4 Mikrofon modülü braketinin üzerindeki vida deliğini ekran çerçevesinin üzerindeki vida deliğiyle hizalayın.
- 5 Mikrofon modülü braketini ekran çerçevesine sabitleyen vidayı yerine takın.

Son-şartlar

- 1 [Arka kapağı](#) yerine takın.
- 2 "[Stand Aksamını](#) Yerine Takma" bölümündeki yordamı 3. adımdan 5. adıma kadar takip edin.

Güç Adaptörü Bağlantı Noktasını Çıkarma



UYARI: Bilgisayarınızın içinde çalışmadan önce, bilgisayarınızla birlikte verilen güvenlik bilgilerini okuyun ve [Bilgisayarınızın İçinde Çalışmadan Önce](#) bölümündeki adımları takip edin. Bilgisayarınızın içinde çalıştıktan sonra, [Bilgisayarınızın İçinde Çalıştıktan Sonra](#) bölümündeki talimatları izleyin. Ek güvenlik en iyi uygulama bilgileri için dell.com/regulatory_compliance adresindeki Yasal Uygunluk ana sayfasına bakın.

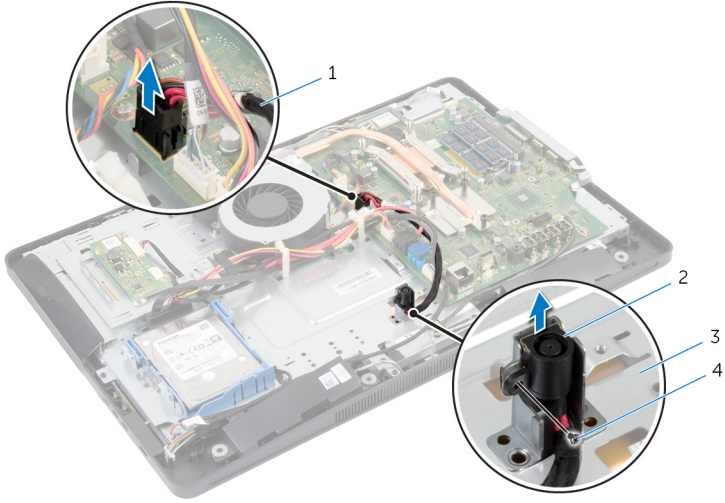
Ön koşullar

- 1 ["Stand Aksamını"](#) Çıkarma" bölümündeki yordamı 1. adımdan 5. adıma kadar takip edin.
- 2 [Arka kapağı](#) çıkarın.
- 3 [Sistem kartı korumasını](#) çıkarın.
- 4 [VESA montaj braketini](#) çıkarın.

Yordam

- 1 Güç adaptörü bağlantı noktası kablosunun sistem kartı üzerindeki yönlendirmesini not edin.
- 2 Güç adaptörü bağlantı noktası kablosunu sistem kartından çıkarın.
- 3 Güç adaptörü bağlantı noktasını ekran paneli tabanındaki braketeye sabitleyen vidayı çıkarın.

- 4 Güç adaptörü bağlantı noktasını kablosuyla birlikte ekran paneli tabanından kaldırın.



1 güç adaptörü bağlantı noktası kablosu

2 güç adaptörü bağlantı noktası

3 ekran paneli tabanı

4 vida

Güç Adaptörü Bağlantı Noktasını Yerine Takma



UYARI: Bilgisayarınızın içinde çalışmadan önce, bilgisayarınızla birlikte verilen güvenlik bilgilerini okuyun ve [Bilgisayarınızın İçinde Çalışmadan Önce](#) bölümündeki adımları takip edin. Bilgisayarınızın içinde çalıştıktan sonra, [Bilgisayarınızın İçinde Çalıştıktan Sonra](#) bölümündeki talimatları izleyin. Ek güvenlik en iyi uygulama bilgileri için dell.com/regulatory_compliance adresindeki Yasal Uygunluk ana sayfasına bakın.

Yordam

- 1 Güç adaptörü bağlantı noktasını ekran paneli tabanındaki brakete kaydırın.
- 2 Güç adaptörü bağlantı noktası üzerindeki vida deliğini ekran paneli tabanı üzerindeki braketeki vida deliği ile hizalayın.
- 3 Güç adaptörü bağlantı noktasını ekran paneli tabanındaki brakete sabitleyen vidayı yerine takın.
- 4 Güç adaptörü bağlantı noktası kablosunu sistem kartı üzerinden yönlendirip kabloyu sistem kartına bağlayın.

Son-şartlar

- 1 [VESA montaj braketini](#) yerine takın.
- 2 [Sistem kartı korumasını](#) yerine takın.
- 3 [Arka kapağı](#) yerine takın.
- 4 "[Stand Aksamını](#) Yerine Takma" bölümündeki yordamı 3. adımdan 5. adıma kadar takip edin.

Kablosuz Kartı Çıkarma



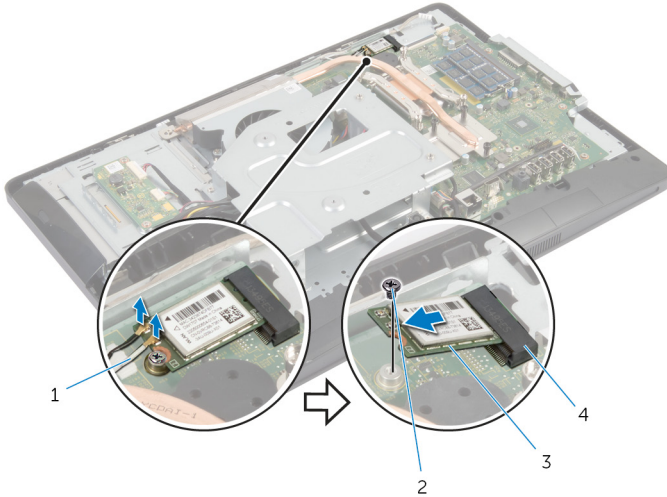
UYARI: Bilgisayarınızın içinde çalışmadan önce, bilgisayarınızla birlikte verilen güvenlik bilgilerini okuyun ve [Bilgisayarınızın İçinde Çalışmadan Önce](#) bölümündeki adımları takip edin. Bilgisayarınızın içinde çalıştıktan sonra, [Bilgisayarınızın İçinde Çalıştıktan Sonra](#) bölümündeki talimatları izleyin. Ek güvenlik en iyi uygulama bilgileri için dell.com/regulatory_compliance adresindeki Yasal Uygunluk ana sayfasına bakın.

Ön koşullar

- 1 ["Stand Aksamını Çıkarma"](#) bölümündeki yordamı 1. adımdan 5. adıma kadar takip edin.
- 2 [Arka kapağı](#) çıkarın.
- 3 [Sistem kartı korumasını](#) çıkarın.

Yordam

- 1 Anten kablolarını kablosuz karttan ayırın.
- 2 Kablosuz kartı sistem kartına sabitleyen vidayı sökün.
- 3 Kablosuz kartı, sistem kartı üzerindeki kablosuz kart yuvasından kaydırarak çıkarın.



- 1 anten kabloları (2)
- 3 kablosuz kartı

- 2 vida
- 4 kablosuz kartı yuvası

Kablosuz Kartı Takma



UYARI: Bilgisayarınızın içinde çalışmadan önce, bilgisayarınızla birlikte verilen güvenlik bilgilerini okuyun ve [Bilgisayarınızın İçinde Çalışmadan Önce](#) bölümündeki adımları takip edin. Bilgisayarınızın içinde çalıştıktan sonra, [Bilgisayarınızın İçinde Çalıştıktan Sonra](#) bölümündeki talimatları izleyin. Ek güvenlik en iyi uygulama bilgileri için dell.com/regulatory_compliance adresindeki Yasal Uygunluk ana sayfasına bakın.

Yordam



DİKKAT: Kablosuz kartının hasar görmesini önlemek için altına herhangi bir kablo yerleştirmeyin.

- 1 Kablosuz kartın üzerindeki çentik ile kablosuz kartı yuvası üzerindeki tırnağı hizalayın.
- 2 Kablosuz kartı belirli bir açıyla sistem kartındaki kablosuz kartı yuvasına kaydırın.
- 3 Kablosuz kartının diğer ucunu aşağı doğru bastırın ve kablosuz kartını sistem kartına bağlayan vidayı yerine takın.
- 4 Anten kablolarını kablosuz karta bağlayın.

Aşağıdaki tablo, bilgisayarınızın desteklediği kablosuz bağlantı kartı için anten kablosu renk şemasını içerir.

Kablosuz kart üzerindeki konnektörler	Anten kablosu rengi
Ana (beyaz üçgen)	Beyaz
Yardımcı (siyah üçgen)	Siyah

Son-şartlar

- 1 [Sistem kartı korumasını](#) yerine takın.
- 2 [Arka kapağı](#) yerine takın.
- 3 "[Stand Aksamını](#) Yerine Takma" bölümündeki yordamı 3. adımdan 5. adıma kadar takip edin.

Isı Emicisini Çıkarma



UYARI: Bilgisayarınızın içinde çalışmadan önce, bilgisayarınızla birlikte verilen güvenlik bilgilerini okuyun ve [Bilgisayarınızın İçinde Çalışmadan Önce](#) bölümündeki adımları takip edin. Bilgisayarınızın içinde çalıştıktan sonra, [Bilgisayarınızın İçinde Çalıştıktan Sonra](#) bölümündeki talimatları izleyin. Ek güvenlik en iyi uygulama bilgileri için dell.com/regulatory_compliance adresindeki Yasal Uygunluk ana sayfasına bakın.



UYARI: Isı emicisi, normal işlem boyunca ısınabilir. Dokunmadan önce bir süre soğuması için bırakın.



DİKKAT: İşlecimin maksimum düzeyde soğumasını sağlamak için, ısı emicisi üzerindeki ısı aktarım alanlarına dokunmayın. Cildinizde bulunan yağlar, ısı gresinin ısı aktarım kapasitesini azaltabilir.

Ön koşullar



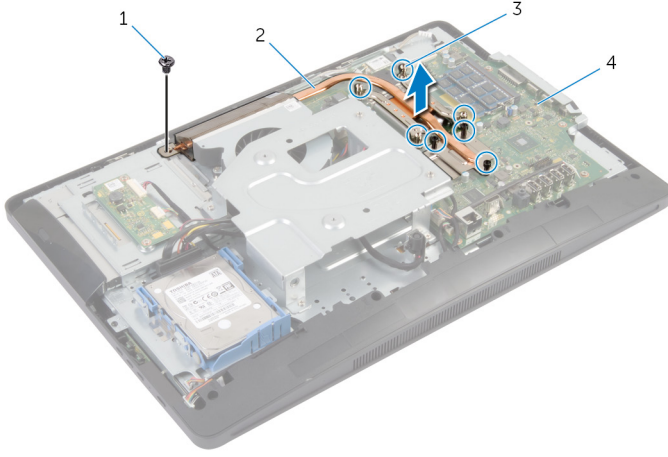
NOT: Sipariş ettiğiniz konfigürasyona bağlı olarak, ısı emicisi bilgisayarınızda farklı görünebilir.

- 1 ["Stand Aksamını Çıkarma"](#) bölümündeki yordamı 1. adımdan 5. adıma kadar takip edin.
- 2 [Arka kapağı](#) çıkarın.
- 3 [Sistem kartı korumasını](#) çıkarın.

Yordam

- 1 Isı emicisini ekran paneli tabanına bağlayan vidayı çıkarın.
- 2 Sıralı bir şekilde (ısı emicisi üzerinde gösterilen), ısı emicisini sistem kartına sabitleyen tutucu vidaları gevşetin.

3 Isı emiciyi kaldırarak sistem kartından çıkarın.



- 1 vida
- 3 tutucu vidalar (7)

- 2 ısı emicisi
- 4 sistem kartı

Isı Emiciyi Takma



UYARI: Bilgisayarınızın içinde çalışmadan önce, bilgisayarınızla birlikte verilen güvenlik bilgilerini okuyun ve [Bilgisayarınızın İçinde Çalışmadan Önce](#) bölümündeki adımları takip edin. Bilgisayarınızın içinde çalıştıktan sonra, [Bilgisayarınızın İçinde Çalıştıktan Sonra](#) bölümündeki talimatları izleyin. Ek güvenlik en iyi uygulama bilgileri için dell.com/regulatory_compliance adresindeki Yasal Uygunluk ana sayfasına bakın.



DİKKAT: Isı emicisinin yanlış hizalanması sistem kartına ve işlemciye zarar verebilir.



NOT: Orijinal sistem kartı ve fanı birlikte yeniden takılıyorsa, orijinal termal gres yeniden kullanılabilir. Sistem kartı veya fanından biri değiştiriliyorsa, ısı iletkenliğini sağlamak için sette bulunan sıcaklık pedini kullanın.

Yordam

- 1 Isı emicinin altındaki termal gresi temizleyin ve termal gresi yeniden uygulayın.
- 2 Isı emicisi üzerindeki tutucu vidaları sistem kartındaki vida delikleriyle aynı hizaya getirin.
- 3 Sıralı bir şekilde (ısı emicisi üzerinde gösterilen), ısı emicisini sistem kartına sabitleyen tutucu vidaları sıkın.
- 4 Isı emicisini ekran paneli tabanına bağlayan vidayı yerine takın.

Son-şartlar

- 1 [Sistem kartı korumasını](#) yerine takın.
- 2 [Arka kapağı](#) yerine takın.
- 3 "[Stand Aksamını](#) Yerine Takma" bölümündeki yordamı 3. adımdan 5. adıma kadar takip edin.

Düğme Pili Çıkarma



UYARI: Bilgisayarınızın içinde çalışmadan önce, bilgisayarınızla birlikte verilen güvenlik bilgilerini okuyun ve [Bilgisayarınızın İçinde Çalışmadan Önce](#) bölümündeki adımları takip edin. Bilgisayarınızın içinde çalıştıktan sonra, [Bilgisayarınızın İçinde Çalıştıktan Sonra](#) bölümündeki talimatları izleyin. Ek güvenlik en iyi uygulama bilgileri için dell.com/regulatory_compliance adresindeki Yasal Uygunluk ana sayfasına bakın.



DİKKAT: Düğme pilini kaldırmak, BIOS ayarlarını varsayılan olarak sıfırlar. Pil düğmesini kaldırmadan önce, BIOS ayarlarını kaydetmeniz önerilir.

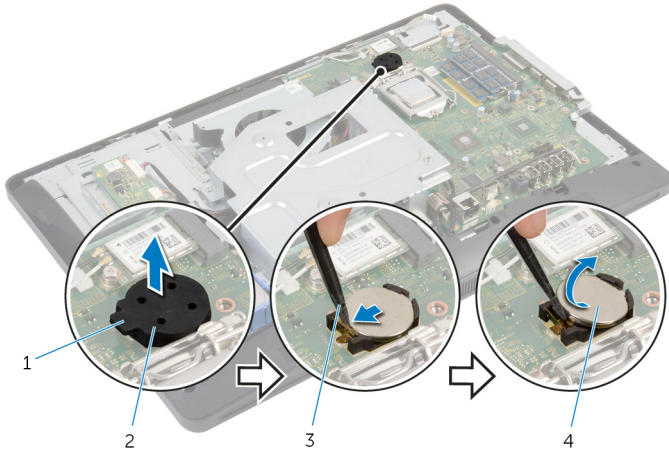
Ön koşullar

- 1 ["Stand Aksamını](#) Çıkarma" bölümündeki yordamı 1. adımdan 5. adıma kadar takip edin.
- 2 [Arka kapağı](#) çıkarın.
- 3 [Sistem kartı korumasını](#) çıkarın.
- 4 [Isı emiciyi](#) çıkarın.

Yordam

- 1 [Sistem kartı](#) üzerinde bulunan pil soketini bulun.
- 2 Koruyucu kapak üzerindeki tırnağı kullanarak düğme pil üzerindeki kapağı kaldırarak çıkarın.

- 3 Plastik bir çubuk kullanarak, düğme pili sistem kartındaki pil yuvasının dışına doğru yavaşça kaldırın.



1 tırnak

3 plastik çubuk

2 koruyucu kapak

4 düğme pil

Düğme Pili yerine takma



UYARI: Bilgisayarınızın içinde çalışmadan önce, bilgisayarınızla birlikte verilen güvenlik bilgilerini okuyun ve [Bilgisayarınızın İçinde Çalışmadan Önce](#) bölümündeki adımları takip edin. Bilgisayarınızın içinde çalıştıktan sonra, [Bilgisayarınızın İçinde Çalıştıktan Sonra](#) bölümündeki talimatları izleyin. Ek güvenlik en iyi uygulama bilgileri için dell.com/regulatory_compliance adresindeki Yasal Uygunluk ana sayfasına bakın.

Yordam

- 1 Pozitif yönü yukarı bakacak şekilde, yeni düğme pili (CR2032) pil yuvasına yerleştirin ve bastırarak pili yerine oturtun.
- 2 Koruyucu kapağı düğme pilin üstüne oturtun.

Son-şartlar

- 1 [Isı emicisini](#) yerine takın.
- 2 [Sistem kartı korumasını](#) yerine takın.
- 3 [Arka kapağı](#) yerine takın.
- 4 "[Stand Aksamını](#) Yerine Takma" bölümündeki yordamı 3. adımdan 5. adıma kadar takip edin.

Hoparlörleri Çıkarma



UYARI: Bilgisayarınızın içinde çalışmadan önce, bilgisayarınızla birlikte verilen güvenlik bilgilerini okuyun ve [Bilgisayarınızın İçinde Çalışmadan Önce](#) bölümündeki adımları takip edin. Bilgisayarınızın içinde çalıştıktan sonra, [Bilgisayarınızın İçinde Çalıştıktan Sonra](#) bölümündeki talimatları izleyin. Ek güvenlik en iyi uygulama bilgileri için dell.com/regulatory_compliance adresindeki Yasal Uygunluk ana sayfasına bakın.

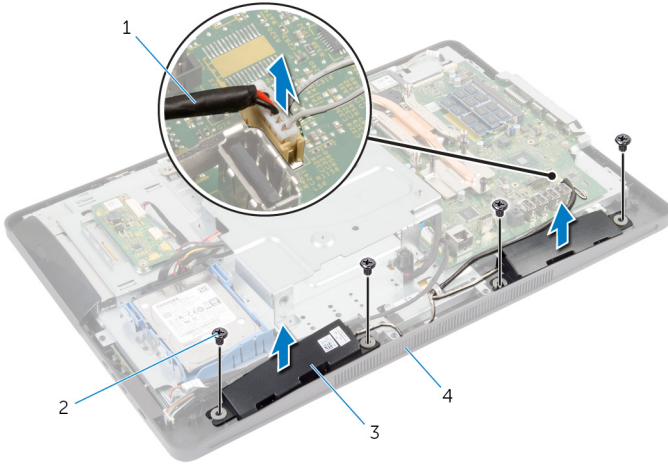
Ön koşullar

- 1 "[Stand Aksamını](#) Çıkarma" bölümündeki yordamı 1. adımdan 5. adıma kadar takip edin.
- 2 [Arka kapağı](#) çıkarın.
- 3 [Sistem kartı korumasını](#) çıkarın.
- 4 [Hoparlör kapağını](#) çıkarın.

Yordam

- 1 Hoparlör kablosunu sistem kartından çıkarın.
- 2 Hoparlör kablosu yerleşimini not edin ve kabloyu ekran paneli tabanındaki yönlendirme kılavuzlarından çıkarın.
- 3 Hoparlörleri ekran çerçevesine sabitleyen vidaları çıkarın.

4 Hoparlörleri kablosuyla birlikte kaldırarak ekran çerçevesinden çıkarın.



1 hoparlör kablosu

2 vidalar (4)

3 hoparlörler (2)

4 ekran çerçevesi

Hoparlörleri Yerine Takma



UYARI: Bilgisayarınızın içinde çalışmadan önce, bilgisayarınızla birlikte verilen güvenlik bilgilerini okuyun ve [Bilgisayarınızın İçinde Çalışmadan Önce](#) bölümündeki adımları takip edin. Bilgisayarınızın içinde çalıştıktan sonra, [Bilgisayarınızın İçinde Çalıştıktan Sonra](#) bölümündeki talimatları izleyin. Ek güvenlik en iyi uygulama bilgileri için dell.com/regulatory_compliance adresindeki Yasal Uygunluk ana sayfasına bakın.

Yordam

- 1 Hoparlörlerdeki vida deliklerini ekran çerçevesindeki vida delikleriyle hizalayın.
- 2 Hoparlörleri ekran çerçevesine sabitleyen vidaları yerine takın.
- 3 Hoparlör kablosunu, ekran çerçevesindeki yönlendirme kılavuzlarından geçirin.
- 4 Hoparlör kablosunu sistem kartına bağlayın.

Son-şartlar

- 1 [Hoparlör kapağını](#) yerine takın.
- 2 [Sistem kartı korumasını](#) yerine takın.
- 3 [Arka kapağı](#) yerine takın.
- 4 "[Stand Aksamını](#) Yerine Takma" bölümündeki yordamı 3. adımdan 5. adıma kadar takip edin.

Fanı Çıkarma



UYARI: Bilgisayarınızın içinde çalışmadan önce, bilgisayarınızla birlikte verilen güvenlik bilgilerini okuyun ve [Bilgisayarınızın İçinde Çalışmadan Önce](#) bölümündeki adımları takip edin. Bilgisayarınızın içinde çalıştıktan sonra, [Bilgisayarınızın İçinde Çalıştıktan Sonra](#) bölümündeki talimatları izleyin. Ek güvenlik en iyi uygulama bilgileri için dell.com/regulatory_compliance adresindeki Yasal Uygunluk ana sayfasına bakın.

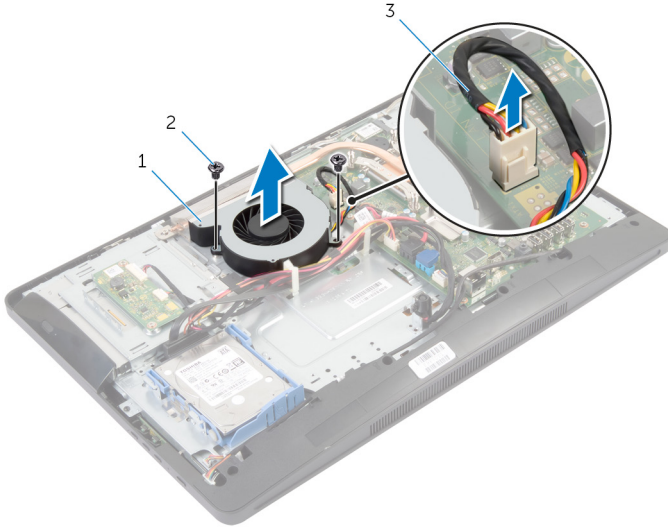
Ön koşullar

- 1 ["Stand Aksamını](#) Çıkarma" bölümündeki yordamı 1. adımdan 5. adıma kadar takip edin.
- 2 [Arka kapağı](#) çıkarın.
- 3 [Sistem kartı korumasını](#) çıkarın.
- 4 [VESA montaj braketini](#) çıkarın.

Yordam

- 1 Sistem kartından fan kablosunu çıkarın.
- 2 Fanı ekran paneli tabanına sabitleyen vidaları çıkarın.

3 Fanı kablosuyla birlikte kaldırarak ekran paneli tabanından çıkarın.



1 fan

2 vidalar (2)

3 fan kablosu

Fanı Takma



UYARI: Bilgisayarınızın içinde çalışmadan önce, bilgisayarınızla birlikte verilen güvenlik bilgilerini okuyun ve [Bilgisayarınızın İçinde Çalışmadan Önce](#) bölümündeki adımları takip edin. Bilgisayarınızın içinde çalıştıktan sonra, [Bilgisayarınızın İçinde Çalıştıktan Sonra](#) bölümündeki talimatları izleyin. Ek güvenlik en iyi uygulama bilgileri için dell.com/regulatory_compliance adresindeki Yasal Uygunluk ana sayfasına bakın.

Yordam

- 1 Fandaki vida deliklerini ekran paneli tabanındaki vida delikleriyle hizalayın.
- 2 Fanı ekran paneli tabanına sabitleyen vidaları yerine takın.
- 3 Fan kablosunu sistem kartına takın.

Son-şartlar

- 1 [VESA montaj braketini](#) yerine takın.
- 2 [Sistem kartı korumasını](#) yerine takın.
- 3 [Arka kapağı](#) yerine takın.
- 4 "[Stand Aksamını](#) Yerine Takma" bölümündeki yordamı 3. adımdan 5. adıma kadar takip edin.

Sistem Kartını Çıkarma



UYARI: Bilgisayarınızın içinde çalışmadan önce, bilgisayarınızla birlikte verilen güvenlik bilgilerini okuyun ve [Bilgisayarınızın İçinde Çalışmadan Önce](#) bölümündeki adımları takip edin. Bilgisayarınızın içinde çalıştıktan sonra, [Bilgisayarınızın İçinde Çalıştıktan Sonra](#) bölümündeki talimatları izleyin. Ek güvenlik en iyi uygulama bilgileri için dell.com/regulatory_compliance adresindeki Yasal Uygunluk ana sayfasına bakın.



NOT: Bilgisayarınızın Servis Etiketi, sistem kartında depolanmış durumdadır. Sistem kartını taktıktan sonra sistem kurulumundaki Servis Etiketini girmelisiniz.



NOT: Sistem kartının değiştirilmesi, Sistem Kurulumu kullanılarak BIOS'ta yaptığınız tüm değişiklikleri kaldırır. Sistem kartını değiştirdikten sonra istenen değişiklikleri yeniden yapmalısınız.



NOT: Kabloları sistem kartından ayırmadan önce, sistem kartını yerine taktıktan sonra doğru şekilde bağlayabilmeniz için konektörlerin yerlerini not edin.

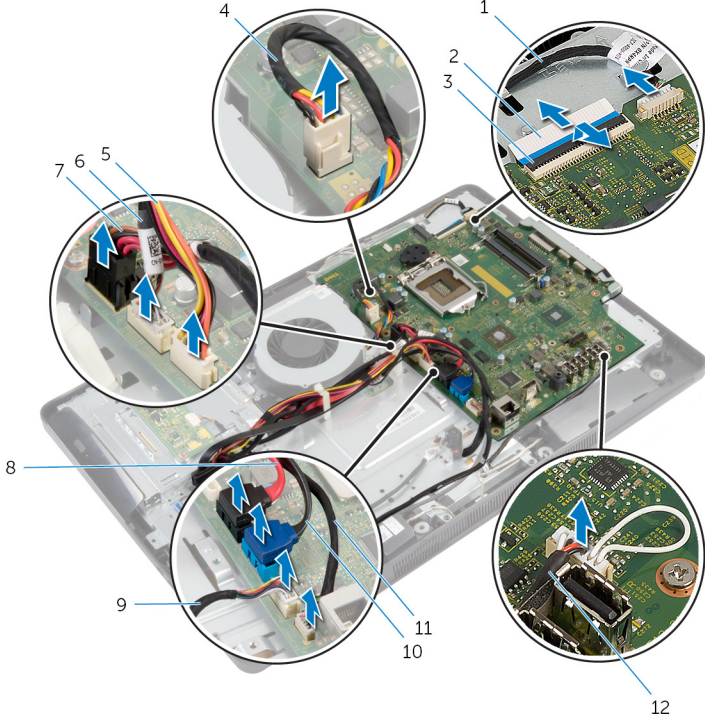
Ön koşullar

- 1 ["Stand Aksamını](#) Çıkarma" bölümündeki yordamı 1. adımdan 5. adıma kadar takip edin.
- 2 [Arka kapağı](#) çıkarın.
- 3 [Sistem kartı korumasını](#) çıkarın.
- 4 [VESA montaj braketini](#) çıkarın.
- 5 [Bellek modülünü \(modüllerini\)](#) çıkarın.
- 6 [Kablosuz kartı](#) çıkarın.
- 7 [Isı emiciyi](#) çıkarın.

Yordam

- 1 Konnektör mandalını kaldırın ve ekran kablosunu sistem kartından çıkarın.
- 2 Fan kablosunu, güç adaptörü bağlantı noktası kablosunu, dönüştürücü kartı kablosunu, sabit sürücü ve optik sürücü güç kablosunu, optik sürücü kablosunu, sabit sürücü kablosunu, kontrol düğmeleri kartı kablosunu, dokunmatik kontrol devre kartı kablosunu (isteğe bağlı), hoparlör kablosunu ve kamera kablosunu sistem kartından çıkarın.

Daha fazla bilgi için [Sistem Kartı Bileşenleri](#)'ne bakın.

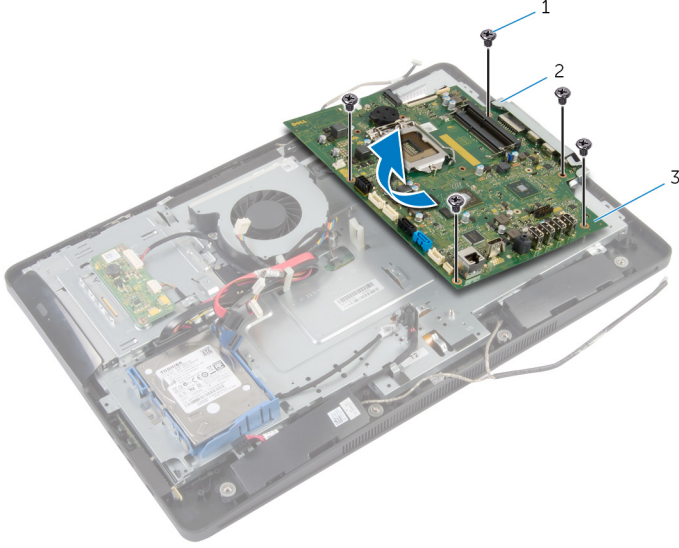


- | | | | |
|---|------------------------------------------|----|---------------------------|
| 1 | kamera kablosu | 2 | ekran kablosu |
| 3 | konnektör mandalı | 4 | fan kablosu |
| 5 | sabit sürücü ve optik sürücü güç kablosu | 6 | dönüştürücü kartı kablosu |
| 7 | güç adaptörü bağlantı noktası kablosu | 8 | optik sürücü kablosu |
| 9 | kontrol düğmeleri kartı kablosu | 10 | sabit sürücü kablosu |

11 dokunmatik kontrol devre kartı kablosu (isteğe bağlı)

12 hoparlör kablosu

- 3 Sistem kartını ekran paneli tabanına sabitleyen vidaları sökün.
- 4 Sistem kartını açılı bir şekilde kaldırın ve sistem kartındaki bağlantı noktalarını ekran paneli tabanındaki tırnaklardan ayırın.



1 vidalar (5)

2 tırnak

3 sistem kartı

Sistem Kartını Yerine Takma



UYARI: Bilgisayarınızın içinde çalışmadan önce, bilgisayarınızla birlikte verilen güvenlik bilgilerini okuyun ve [Bilgisayarınızın İçinde Çalışmadan Önce](#) bölümündeki adımları takip edin. Bilgisayarınızın içinde çalıştıktan sonra, [Bilgisayarınızın İçinde Çalıştıktan Sonra](#) bölümündeki talimatları izleyin. Ek güvenlik en iyi uygulama bilgileri için dell.com/regulatory_compliance adresindeki Yasal Uygunluk ana sayfasına bakın.



NOT: Bilgisayarınızın Servis Etiketi, sistem kartında depolanmış durumdadır. Sistem kartını taktıktan sonra sistem kurulumundaki Servis Etiketini girmelisiniz.

Yordam

- 1 Sistem kartındaki bağlantı noktalarını ekran paneli tabanındaki yuvalara kaydırın ve sistem kartındaki vida deliklerini ekran paneli tabanındaki vida delikleriyle hizalayın.
- 2 Sistem kartını ekran paneli tabanına sabitleyen vidaları yerine takın.
- 3 Fan kablosunu, güç adaptörü bağlantı noktası kablosunu, dönüştürücü kartı kablosunu, sabit sürücü ve optik sürücü güç kablosunu, optik sürücü kablosunu, sabit sürücü kablosunu, kontrol düğmeleri kartı kablosunu, dokunmatik kontrol devre kartı kablosunu (isteğe bağlı), hoparlör kablosunu ve kamera kablosunu sistem kartına bağlayın.
Daha fazla bilgi için [Sistem Kartı Bileşenleri](#)'ne bakın.
- 4 Ekran kablosunu sistem kartı konnektörüne kaydırın ve kabloyu sabitlemek için konnektör mandalına bastırın.

Son-şartlar

- 1 [Isı emicisini](#) yerine takın.
- 2 [Kablosuz kartı](#) yerine takın.
- 3 [Bellek modülünü \(modüllerini\)](#) yerine takın.
- 4 [VESA montaj braketini](#) yerine takın.
- 5 [Sistem kartı korumasını](#) yerine takın.
- 6 [Arka kapağı](#) yerine takın.
- 7 "[Stand Aksamını](#) Yerine Takma" bölümündeki yordamı 3. adımdan 5. adıma kadar takip edin.

Kamerayı Çıkarma



UYARI: Bilgisayarınızın içinde çalışmadan önce, bilgisayarınızla birlikte verilen güvenlik bilgilerini okuyun ve [Bilgisayarınızın İçinde Çalışmadan Önce](#) bölümündeki adımları takip edin. Bilgisayarınızın içinde çalıştıktan sonra, [Bilgisayarınızın İçinde Çalıştıktan Sonra](#) bölümündeki talimatları izleyin. Ek güvenlik en iyi uygulama bilgileri için dell.com/regulatory_compliance adresindeki Yasal Uygunluk ana sayfasına bakın.

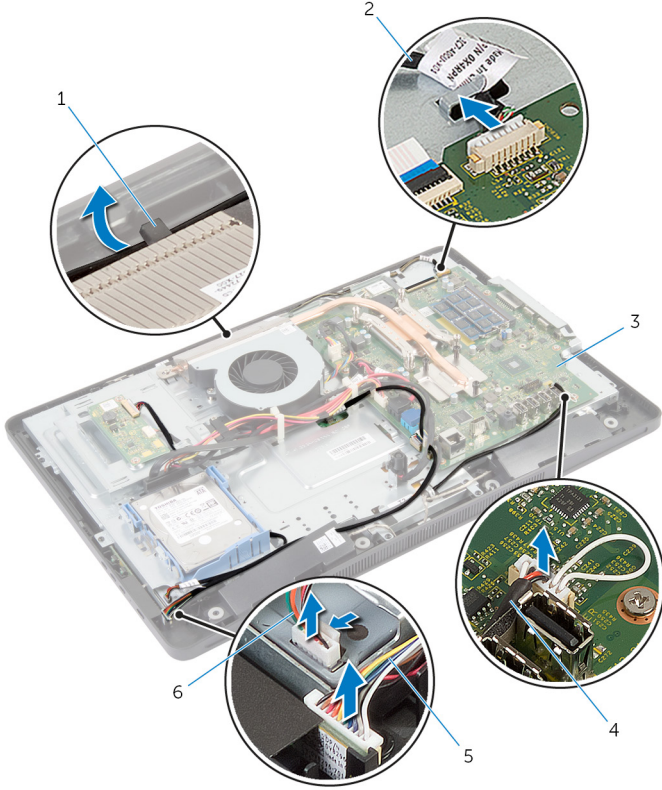
Ön koşullar

- 1 ["Stand Aksamını Çıkarma"](#) bölümündeki yordamı 1. adımdan 5. adıma kadar takip edin.
- 2 [Arka kapağı](#) çıkarın.
- 3 ["Optik Sürücüyü Çıkarma"](#) bölümündeki yordamı 1. adımdan 2. adıma kadar takip edin.
- 4 [Sistem kartı korumasını](#) çıkarın.
- 5 [VESA montaj braketini](#) çıkarın.

Yordam

- 1 Kamera kablosunu sistem kartından çıkarın ve ekran paneli tabanındaki yönlendirme kılavuzlarından ayırın.
- 2 Hoparlör kablosunu sistem kartından çıkarın ve ekran paneli tabanındaki yönlendirme kılavuzlarından ayırın.
- 3 Kontrol düğmeleri kartı kablosunu kontrol düğmeleri kartından çıkarın.

4 Dönüştürücü kartı kablosunu ekran panelinden çıkarın.



1 yönlendirme kılavuzu

2 kamera kablosu

3 sistem kartı

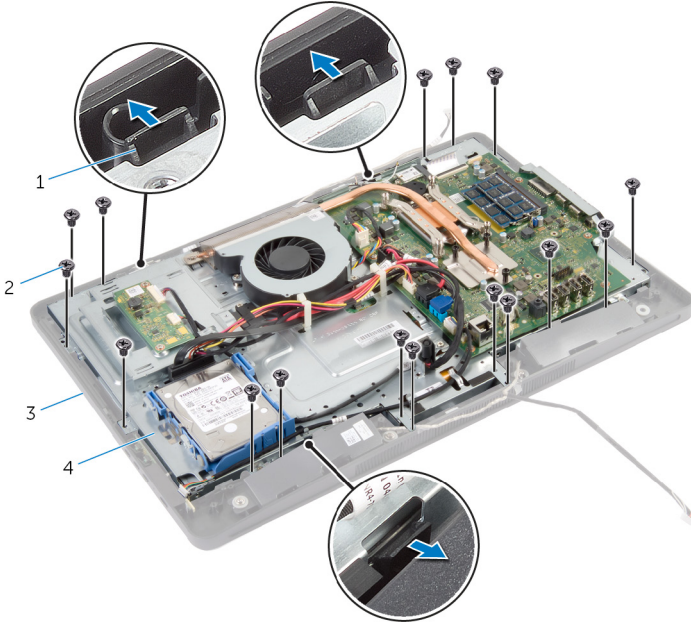
4 hoparlör kablosu

5 kontrol düğmeleri kartı kablosu

6 dönüştürücü kartı kablosu

5 Ekran paneli tabanını ekran çerçevesine sabitleyen vidaları çıkarın.

6 Ekran paneli tabanını ekran çerçevesine sabitleyen tırnaklara bastırarak çıkarın.



1 tırnaklar (3)

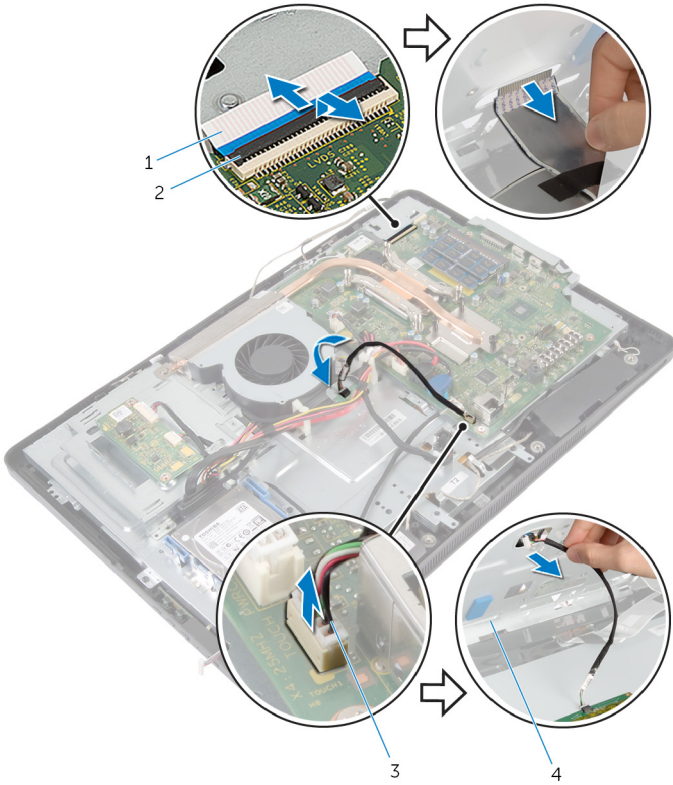
2 vidalar (16)

3 ekran çerçevesi

4 ekran paneli tabanı

- 7 Dokunmatik kontrol devre kartı kablosu (isteğe bağlı) ve ekran kablosu yönlendirmesini not edin..
- 8 Dokunmatik kontrol devre kartı kablosunu (isteğe bağlı) sistem kartından çıkarın.
- 9 Konnektör mandalını kaldırın ve ekran kablosunu sistem kartından çıkarın.

- 10 Dokunmatik kontrol devre kartı kablosunu (isteğe bağlı) ve ekran kablosunu ekran paneli tabanındaki yuvalarından çıkarın.



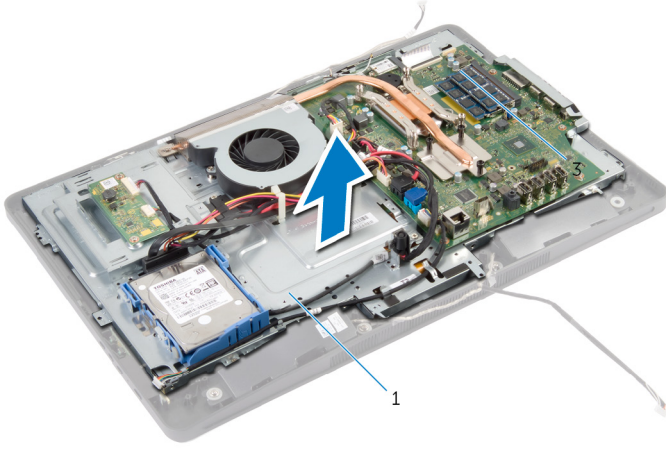
1 ekran kablosu

3 dokunmatik kontrol devre kartı kablosu (isteğe bağlı)

2 konektör mandalı

4 ekran paneli tabanı

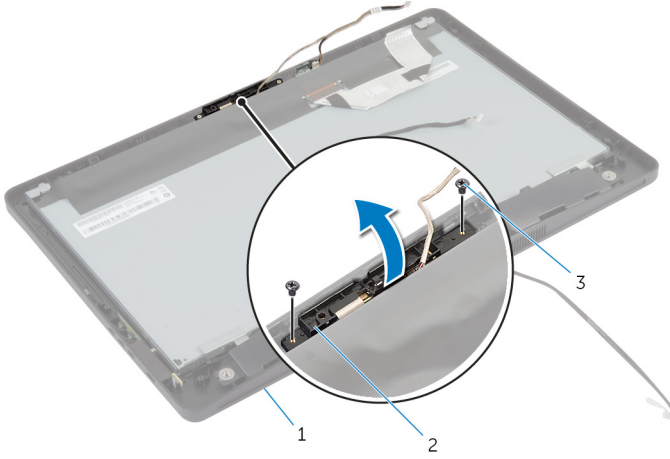
11 Ekran paneli tabanını ekran panelinden kaldırın ve temiz ve düz bir yüzeye yerleştirin.



1 ekran paneli tabanı

12 Kamera aksamını ekran çerçevesine sabitleyen vidaları çıkarın.

13 Kamera aksamını dikkatle kaldırıp ters çevirin.

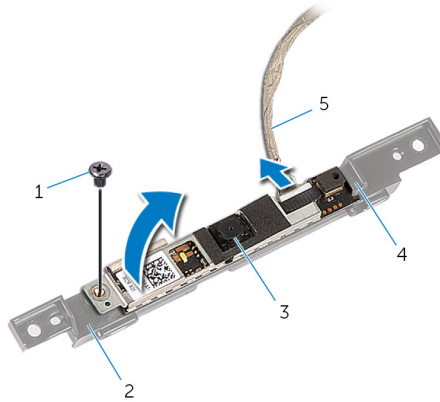


- | | | | |
|---|-----------------|---|---------------|
| 1 | ekran çerçevesi | 2 | kamera aksamı |
| 3 | vidalar (2) | | |

14 Kamera kablosunu kamera aksamından çıkarın.

15 Kamerayı kamera braketine sabitleyen vidayı çıkarın.

16 Kamerayı belli bir açıyla kaldırın ve kamera braketindeki tırnaktan çıkarın.



- | | | | |
|---|----------------|---|----------------|
| 1 | vida | 2 | kamera braketi |
| 3 | kamera | 4 | tırnak |
| 5 | kamera kablosu | | |

Kamerayı Yerine Takma



UYARI: Bilgisayarınızın içinde çalışmadan önce, bilgisayarınızla birlikte verilen güvenlik bilgilerini okuyun ve [Bilgisayarınızın İçinde Çalışmadan Önce](#) bölümündeki adımları takip edin. Bilgisayarınızın içinde çalıştıktan sonra, [Bilgisayarınızın İçinde Çalıştıktan Sonra](#) bölümündeki talimatları izleyin. Ek güvenlik en iyi uygulama bilgileri için dell.com/regulatory_compliance adresindeki Yasal Uygunluk ana sayfasına bakın.

Yordam

- 1 Kamerayı kamera braketini altındaki tırnağa kaydırın ve kamera üzerindeki vida deliğini kamera braketindeki vida deliğiyle hizalayın.
- 2 Kamerayı kamera braketine tutturun vidayı yerine takın.
- 3 Kamera kablosunu kameraya bağlayın.
- 4 Kamera aksamını ters çevirin ve kamera aksamı üzerindeki vida deliklerini, ekran çerçevesi üzerindeki vida delikleriyle hizalayın.
- 5 Kamera aksamını ekran çerçevesine sabitleyen vidaları yerine takın.
- 6 Dokunmatik kontrol devre kartı kablosunu (isteğe bağlı) ve ekran kablosunu ekran paneli tabanındaki yuvalardan kaydırın.
- 7 Ekran paneli tabanının üzerindeki vida deliklerini ekran çerçevesinin üzerindeki vida delikleriyle hizalayın ve ekran paneli tabanını yerine yerleştirin.



DİKKAT: Ekran paneli tabanının altında kablo olmadığından emin olun.


- 8 Ekran paneli tabanını ekran çerçevesine sabitleyen vidaları yerine takın.
- 9 Dönüştürücü kartı kablosunu ekran paneline bağlayın.
- 10 Kontrol düğmeleri kartı kablosunu kontrol düğmeleri kartına takın.
- 11 Dokunmatik kontrol devre kartı kablosunu (isteğe bağlı) yönlendirin ve sistem kartına bağlayın.
- 12 Hoparlör kablosunu ekran paneli tabanındaki yönlendirme kılavuzlarından geçirin ve kabloyu sistem kartına bağlayın.
- 13 Kamera kablosunu ekran paneli tabanındaki yönlendirme kılavuzlarından geçirin ve kabloyu sistem kartına bağlayın.
- 14 Ekran kablosunu sistem kartındaki konnektöre kaydırın ve kabloyu sabitlemek için konnektör mandalına basın.

Son-řartlar

- 1 [VESA montaj braketini](#) yerine takın.
- 2 [Sistem kartı korumasını](#) yerine takın.
- 3 "[Optik Sürücüyü](#) Yerine Takma" bölümündeki yordamı 4. adımdan 5. adıma kadar takip edin.
- 4 [Arka kapağı](#) yerine takın.
- 5 "[Stand Aksamını](#) Yerine Takma" bölümündeki yordamı 3. adımdan 5. adıma kadar takip edin.

BIOS'u Sıfırlama



Bir güncelleştirme kullanılabilir olduğunda veya sistem kartını değiştirdikten sonra BIOS'u sıfırlamanız (güncellemeniz) gerekebilir:

- 1 Bilgisayarı açın.
- 2 **dell.com/support** adresine gidin.
- 3 Bilgisayarınızda Servis Etiketi varsa, bilgisayarınızın Servis Etiketini girin ve **Submit** (Gönder) düğmesini tıklatın.
Bilgisayarınızın Servis Etiketi yoksa, Servis Etiketinin otomatik olarak algılanması için **Detect Service Tag** (Servis Etiketini Algıla) düğmesini tıklatın.
 **NOT:** Servis Etiketi otomatik olarak algılanamıyorsa, ürününüzü ürün kategorileri altından seçin.
- 4 **View Drivers and Downloads** (Sürücüler ve Yüklemeleri Görüntüle) ögesini tıklatın.
- 5 **View All Drivers** (Tüm Sürücüler Görüntüle) ögesini tıklayın.
- 6 **Operating System** (İşletim Sistemi) açılan penceresinden, bilgisayarınızda kurulu olan işletim sistemini seçin.
- 7 **BIOS** ögesini Tıklatın.
- 8 En son BIOS sürümünü bilgisayarınıza indirmek için **Download File** (Dosyayı İndir) düğmesini tıklatın.
- 9 Sonraki sayfada **Single-file download** (Tek dosya indirme) düğmesini seçip **Continue** (Devam) düğmesini tıklatın.
- 10 Dosyayı kaydedin ve indirme tamamlandıktan sonra BIOS güncelleştirme dosyasını kaydettiğiniz klasöre gidin.
- 11 BIOS güncelleştirme dosya simgesini çift tıklatın ve ekrandaki talimatları izleyin.

Yardıma Alma ve Dell'e Başvurma

Kendi Kendine Yardım Kaynakları

Şu çevrimiçi kendi kendine yardım kaynaklarını kullanarak Dell ürünleri ve hizmetleri hakkında bilgi ve yardım alabilirsiniz:

Kendi Kendine Yardım Bilgileri	Kendi Kendine Yardım Seçenekleri
Windows Yardım'a Erişme	Windows 8 — Arama tılsımını açın, arama kutusuna Yardım ve Destek yazın ve <Enter> tuşuna basın. Windows 7 — Başlat  → Yardım ve Destek seçeneklerini tıklayın.
Dell ürünleri ve hizmetleri ile ilgili bilgiler	dell.com adresine bakın
Sorun giderme bilgileri, kullanım kılavuzları, kurulum talimatları, ürün özellikleri, teknik yardım blog'ları, sürücüler, yazılım güncelleştirmeleri, vb.	dell.com/support adresine bakın
Microsoft Windows 8 ile ilgili Bilgi	dell.com/windows8 adresine bakın
Microsoft Windows 7 ile ilgili Bilgi	Başlat  → Tüm Programlar → Dell Yardım Belgeleri seçeneklerine tıklayın
İşletim sisteminiz, bilgisayarınızı kurma ve kullanma, veri yedekleme, tanılama vb. ile ilgili bilgi edinin.	dell.com/support/manuals adresindeki <i>Ben ve Dell Bilgisayarım</i> bölümüne bakın.

Dell'e Başvurma

Satış, teknik destek veya müşteri hizmetleri ile ilgili konularda Dell'e ulaşmak için **dell.com/contactdell** adresine gidin.



NOT: Bu hizmetlerin kullanılabilirliği ülkeye ve ürüne göre değişir ve bölgenizde bazı hizmetler verilemiyor olabilir.



NOT: Etkin bir İnternet bağlantınız yoksa, başvuru bilgilerinizi satış faturanızda, irsaliyede, fişte veya Dell ürün kataloğunda bulabilirsiniz.